



## Centre Technique de la Forêt Communale

BP 15 107 Yaoundé CAMEROUN

Tél : (00237) 22 20 35 12

Email : [ctfccameroun@yahoo.com](mailto:ctfccameroun@yahoo.com)

Site internet : [www.foretcommunale-cameroun.org](http://www.foretcommunale-cameroun.org)



# GUIDE MÉTHODOLOGIQUE POUR LA RÉALISATION DES ETUDES SOCIOÉCONOMIQUES EN VUE DU CLASSEMENT DES FORÊTS COMMUNALES DANS LE CADRE DU PAF2C



Mars 2011

## SOMMAIRE

Préface.....	3
Liste des abréviations .....	4
Avant propos.....	5
<b>Chapitre 1 : Introduction</b> .....	7
1.1. La forêt communale.....	
1.2. L'aménagement et le plan d'aménagement.....	8
1.3. L'importance des études socioéconomiques.....	9
1.4. Quand réaliser l'ESE.....	10
1.5. Objectifs de l'ESE .....	
<b>Chapitre 2 : Contenu et déroulement d'une étude socioéconomique</b> .....	
2.1. Contenu d'une ESE.....	13
2.2. Différentes étapes d'une ESE.....	
2.2.1. La phase de préparation de l'ESE.....	14
2.2.2. La mise en œuvre de l'ESE.....	15
2.2.3. La rédaction du rapport d'ESE .....	
<b>Annexes</b> .....	29
Module de formation des enquêteurs.....	30
Enchaînement pratique dans un village .....	
Fiches d'enquêtes.....	
Canevas de rédaction du rapport d'ESE.....	
Esquisse des coûts de réalisation d'une ESE.....	

## PREFACE

Le Programme d'Appui à la Foresterie communale au Cameroun (PAF2C), est mis en oeuvre par le Centre Technique de la Forêt Communale (CTFC) dans le cadre de son assistance à maîtrise d'ouvrage auprès de l'ACFCam (L'Association des Communes Forestières du Cameroun). Ce programme (PAF2C) a six (06) composantes, dont la 2<sup>ème</sup> porte sur : « *Aménagement, Reboisement, enrichissement et Gestion durable des forêts communales* ».

Dans le cadre de la mise en oeuvre de cette 2<sup>ème</sup> composante, un accent est mis sur la participation et la prise en compte des intérêts des populations locales dans le processus d'aménagement durable des forêts. Il s'agit ici spécifiquement de la réalisation des études socio-économiques qui est une étape préalable clé de l'aménagement de la forêt. Il faut cependant relever que si les dispositions légales forestières et le bon sens, recommandent la réalisation de ces études socio-économiques, il n'existe pas un cadre formel qui oriente et guide l'opérateur dans l'approche, les méthodes et les outils à utiliser pour ce faire. C'est donc dans l'optique de lancer l'initiative et d'attirer l'attention de l'administration forestière sur cette question, que le CTFC a élaborer le présent document : « **Guide méthodologique pour la réalisation des Etudes socio-économiques en vue du classement des forêts communales dans le cadre du PAF2C** ».

La vulgarisation de ce document guide autant à l'interne du CTFC qu'à l'externe à pour but d'harmoniser la compréhension et l'approche d'intervention de tous les acteurs en relation avec l'aménagement des forêts communales que nous appuyons.

Ce guide tout en rappelant l'objectif d'une étude socio-économique dans le cadre de l'aménagement d'une forêt communale, recadre toute la démarche à suivre (planification des activités dans le temps et dans l'espace), et propose des modèles de fiches d'enquête ciblées, des modules de formation, le canevas de rédaction et une esquisse des coûts de réalisation d'une telle étude.

L'importance de ce guide n'est plus à démontrer, car il va de soi qu'il va significativement :

- Faciliter la mise en oeuvre des études socio-économiques ;
- Améliorer la compréhension de l'importance des études socio-économiques, particulièrement dans le cadre de l'aménagement des forêts communales ; la qualité et la prise en compte de ces études dans les étapes suivantes du processus de classement et dans l'élaboration des plans d'aménagement ;
- Intégrer de manière transversale les activités Genre et VIH lors des enquêtes.

Ce document reste un guide pour la pratique de la foresterie communale et ne saurait prétendre avoir épuisé les informations relatives aux tenants et aboutissants des études socio-économiques.

Nos remerciements vont à l'équipe du CTFC, et à tous les partenaires techniques et financiers qui se sont mobilisés de près ou de loin pour l'élaboration et la publication de ce document. Et notre souhait est que tout le monde en fasse bon usage pour une meilleure implication et prise en compte des intérêts des populations locales en vue d'un aménagement forestier durable.

**BODELAIRE KEMAJOU**

*DIRECTEUR DU CTFC*

## LISTE DES ABRÉVIATIONS

<b>ACFCam</b>	Association des Communes forestières du Cameroun
<b>CFC</b>	Cellule de foresterie communale
<b>CTD</b>	Collectivité Territorial Décentralisée
<b>CTFC :</b>	Centre Technique de la Forêt Communale
<b>ESE</b>	Etude Socio-économiques
<b>FC</b>	Forêt Communale
<b>ISS</b>	Interview Semi Structurée
<b>MINFOF</b>	Ministère des Forets et de la faune
<b>PA</b>	Plan d'Aménagement
<b>PAF2C</b>	Programme d'Appui aux Forêts communales du Cameroun
<b>PFNL</b>	Produit Forestier Non Ligneux
<b>TDR</b>	Termes de Référence

## AVANT PROPOS

La loi 94/01 du 30 janvier 1994 portant sur le régime des forêts, de la faune et de la pêche ainsi que le décret d'application N° 95/531/PM du 23 août 1995 donnent l'opportunité aux communautés villageoises de gérer une partie du secteur forestier non permanent (forêt communautaire) et aux communes d'acquérir et de gérer une partie du secteur forestier permanent (article 20, loi 1994). Le domaine forestier permanent étant constitué de terres définitivement affectées à la forêt et/ou à l'habitat de la faune. Ce dernier encore appelé «forêts permanentes» est un ensemble de massifs forestiers appartenant à l'Etat (forêts domaniales) et aux collectivités publiques (forêts communales). D'après la loi, une forêt communale est celle qui fait l'objet d'un acte de classement pour le compte de la commune concernée. L'attribution d'une forêt communale se concrétise par un décret de classement signé par le Premier Ministre après visa de la Présidence de la République et par l'immatriculation si nécessaire du titre foncier qui manifeste le transfert de propriété.

La forêt communale ainsi créée doit être dotée aussitôt d'un plan d'aménagement élaboré sous la maîtrise d'ouvrage communale. Le plan d'aménagement d'un massif forestier étant un document de programmation dans l'espace et dans le temps des coupes et des travaux sylvicoles (régénération, plantation, ...). L'exploitation des produits forestiers de toute forêt du domaine permanent se fait conformément à son plan d'aménagement (loi 94/01, article 44, alinéa 3). Le plan d'aménagement est réalisé sur la base de différentes études préalables: Les inventaires fauniques et floristiques ainsi qu'une étude socio économique identifiant spatialement l'ensemble des activités réalisées par les différentes parties prenantes dans le massif forestier communal.

Le concept de forêt communale fait également référence aux lois sur la décentralisation qui présentent des potentialités de plusieurs ordres pour le développement de la commune. En effet, la loi n°2004/017 dans les dispositions générales et en son article 4, précise les missions des collectivités en mentionnant "la promotion du développement économique, social, sanitaire, éducatif, culturel et sportif" tout en confirmant l'autonomie administrative et financière de ces entités territoriales. Les compétences sont transférées aux collectivités dans les domaines suivant : l'action économique, l'environnement et la gestion des ressources naturelles dont la forêt communale, la planification, l'aménagement du territoire, l'urbanisme et l'habitat, le développement sanitaire et social, l'éducation, l'alphabétisation et la formation professionnelle, la jeunesse, les sports et les loisirs, ainsi que la culture et la promotion des langues nationales, octroyant ainsi aux communes, un vaste champ de compétences.

Cependant, il se pose un problème dans la mise en œuvre des compétences transférées en ce sens que les CTD ne disposent pas facilement de moyens techniques et financiers pour mener à bien leurs nouvelles responsabilités. Il faut alors imaginer toutes les opportunités de mobilisation de ressources, tant au niveau de l'amélioration de la perception des recettes municipales qu'au niveau des revenus extérieurs, tels que la RFA ou les bénéfices tirés de l'exploitation des forêts communales.

Depuis 2005, l'Association des Communes Forestières du Cameroun (ACFCam) et ses partenaires développent dans le cadre des accords de coopération, des initiatives pour accompagner au Cameroun le concept de forêt communale. L'ACFCam à travers le Programme d'appui aux forêts communales au Cameroun (PAF2C) mène des activités visant à promouvoir la création et la gestion durable des forêts communales au Cameroun. La mise en œuvre du PAF2C est assurée par le Centre Technique de la Forêt Communale (CTFC).

La mission principale du CTFC est d'apporter un appui technique et institutionnel aux communes forestières pour la création, le classement et l'aménagement de leur forêt communale. Dans une approche participative, le CTFC s'appuie sur les élus et cadres municipaux, les communautés locales, les organisations d'appuis, les consultants et personnes ressources, pour la réalisation de sa mission. Dans cette approche, il s'avère nécessaire de renforcer les capacités locales de ces organisations qui interviennent auprès des communes membre de l'ACFCam. Pour la réalisation des études socioéconomiques et dans le souci d'obtenir les résultats escomptés et d'harmoniser la stratégie d'intervention, le CTFC met en place ce guide méthodologique.

Le guide méthodologique vise à apporter aux communes et à tous les acteurs intéressés, des orientations et explications nécessaires pour la préparation, l'organisation et la réalisation d'une étude socioéconomique en vue du classement d'une forêt communale.

## CHAPITRE 1 : INTRODUCTION

### 1.1 La forêt communale

Est considérée comme forêt communale toute forêt ayant fait l'objet d'un acte de classement pour le compte de la commune concernée ou qui a été plantée par celle-ci (loi n°94/01 portant régime des forêts, de la faune et de la pêche).

L'acte de classement fixe les limites et les objectifs de gestion de ladite forêt ainsi que l'exercice des droits d'usage des populations autochtones. Il donne droit à l'établissement d'un titre foncier au nom de la commune concernée. Les forêts communales relèvent du domaine privé de la commune concernée.

Les forêts communales sont dotées d'un plan d'aménagement approuvé par l'administration chargée des forêts. Toute activité dans une forêt communale doit, dans tous les cas, se conformer à son plan d'aménagement. Les produits forestiers de toute nature résultant de l'exploitation des forêts communales appartiennent exclusivement à la commune concernée.

Encadré 1

#### **Intérêt de la foresterie communale**

la Foresterie communale se présente comme étant un outil

- de consolidation du domaine forestier permanent
- de décentralisation
- de gestion participative
- de lutte contre la pauvreté
- d'appui au développement local
- de gestion environnementale durable
- d'opportunité de reboisement.

## **1.2 L'aménagement et le plan d'aménagement**

L'aménagement est «la mise en œuvre sur la base d'objectifs et d'un plan arrêté au préalable d'un certain nombre d'activités et d'investissements en vue de la production soutenue des produits forestiers et des services sans porter atteinte à la valeur intrinsèque ni compromettre la productivité future de la dite forêt et sans susciter des faits indésirables sur l'environnement physique et sociale » (art. 23, loi de 94).

Chaque forêt communale doit faire l'objet d'un plan d'aménagement approuvé par l'administration en charge des forêts.

Le plan d'aménagement est un document technique qui définit et planifie dans l'espace et dans le temps toutes les activités à mener pour une gestion durable du massif forestier. Le Plan d'Aménagement répond à des considérations tout à la fois de durabilité (le renouvellement des essences exploitées...) environnementales (le maintien de la biodiversité...), que sociales (réduction de la pauvreté, concertation avec les populations, ...) et économiques (prise en compte des objectifs de croissance de l'industriel).

Le plan d'aménagement de la forêt communale est généralement produit pour une très longue période (entre 25 et 30 ans) et établi sous la supervision de la commune. Son élaboration requiert la réalisation d'un inventaire forestier multi ressources flores et faunes, sur plus de 1% de la surface (forêt  $\leq$  50 000 ha) et la réalisation d'une étude socioéconomique.



## **Le Programme d'APPUI aux Forêts Communales du Cameroun**

Le Programme d'Appui aux Forêts communales du Cameroun (PAF2C). est le produit de la volonté conjointe de l'ACFCam (Association des Communes forestières du Cameroun) et du groupement FNCoFor/ONF (Fédération nationale des Communes forestières de France et son partenaire technique, l'Office national des Forêts) de renforcer le réseau des forêts communales en accompagnant le processus de décentralisation de la gestion des ressources naturelles.

Objectifs spécifiques du PAF2C :

- Assurer un appui institutionnel au processus de création des forêts communales
- Aménager et gérer durablement les forêts communales
- Mieux valoriser les produits de la forêt communale
- Améliorer le niveau de vie des populations en encourageant les stratégies de développement local
- Limiter les impacts environnementaux de la gestion forestière et participer à la lutte contre le changement climatique
- Assurer la pérennité du Centre Technique de la Foresterie Communale (CTFC) et des cellules de foresterie communale.

Les bénéficiaires du PAF2C sont les Communes membres de l'ACFCAM et leurs cellules de foresterie communale.

Le PAF2C bénéficie depuis 2008 de l'appui financier de la Coopération allemande et française. Il se déroule sur une période de quatre années avec l'ACFCAM comme maître d'ouvrage et le CTFC comme maître d'œuvre. D'autres partenaires comme la Coopération Canadienne, la FAO, UICN France, Ville de Paris, sont intervenus sur le PAF2C selon les mécanismes d'appel à projets.

### ***1. L'importance des études socioéconomiques***

On entend par Etudes socioéconomiques un ensemble d'investigations qui nous permet de ressortir l'état de l'environnement humain, social, économique et culturel des communautés riveraines du massif forestier à classer, au moment de l'élaboration du plan d'aménagement de celle-ci.

Cette étude socio économique dans les villages riverains du massif forestier à classer s'inscrit dans un objectif d'harmonisation de l'exploitation avec les activités traditionnelles fondamentales au sein du massif forestier. En effet, l'étude socio-économique permet d'évaluer l'environnement socio-économique des villages riverains concernés par la zone forestière à aménager; ceci afin de prendre tout cela en considération lors de l'élaboration du plan d'aménagement, en proposant un découpage du massif et des mesures de

gestion adaptées aux activités traditionnelles des populations tout en définissant leurs droits d'usage en fonction des différentes affectations des terres proposées. Elle permet également de définir les priorités de développement de la zone.

### **Etapes de classement d'une forêt communale**

**Etape 0 : L'initiation**

**Etape 1 : Préparation de la note préliminaire d'information**

**Etape 2 : L'avis au public**

**Etape 3 : La sensibilisation des autorités administratives locales**

**Etape 4 : La sensibilisation des populations**

**Etape 5 : Les travaux de la commission de classement**

**Etape 6 : La préparation des textes à soumettre au Premier ministre pour signature de l'arrêté**

## ***II. Quand réaliser l'ESE***

Les étapes d'aménagement d'une forêt communales prévoit de réaliser l'ESE une fois le massif forestier classé et la forêt attribuée à la commune. Cependant, l'option pratique consiste à réaliser les ESE avant le classement de la Forêt Communale, plus spécifiquement pendant la phase de «l'avis au public».

Pendant la phase de l'avis au public les parties prenantes sont informées officiellement du projet de classement en forêt communale et ont trente (30) jours pour présenter leurs réclamations auprès des autorités compétentes.

La réalisation des ESE pendant cette phase permet de renforcer la sensibilisation des communautés riveraines afin qu'elles prennent des décisions conséquentes au terme de « l'avis au public » d'une part. D'autre part, les résultats de l'étude vont orienter les travaux de la commission départementale de classement.

## ***III. Objectifs de l'ESE***

L'ESE a pour objectif d'évaluer la situation socio-économique de la zone forestière concernée par l'aménagement, afin de mieux intégrer les composantes économiques et sociales dans le plan d'aménagement de la FC.

### ***Objectifs spécifiques:***

- Ressortir les caractéristiques historiques, sociales, démographiques, et ethniques de la commune et des villages riverains de la forêt communale;
- Mettre en évidence les différentes activités des populations et le degré de dépendance de celles-ci vis-à-vis de la forêt communale ; et examiner les possibilités et contraintes à la coexistence durable entre les vocations attribuées à la FC et les activités menées par les populations ;

- Inventorier les produits naturels ligneux et non ligneux collectés/consommés/transformés/commercialisés traditionnellement par les populations locales et analyser les filières d'approvisionnement de ces différents produits ;
- Identifier les zones des anciennes activités d'exploitation dans la FC et les personnes physiques ou morales menant des activités agricoles à l'intérieur de la FC ;
- Conduire la cartographie participative des zones d'accès au massif forestier et les limites d'occupation des populations (consultations et relevés GPS des zones de terroir) ;
- Identifier les modalités d'accès et de gestion des ressources forestières et les conflits potentiels liés à l'usage de ces ressources ;
- Recenser les infrastructures socio-économiques fonctionnelles et non fonctionnelles et saisir les priorités de développement des communautés ;
- Vérifier et documenter les perceptions et attentes des villages concernés par rapport à l'aménagement de la forêt communale et proposer les prescriptions sociales d'aménagement en vue d'une utilisation adéquate et durable de l'espace forestier (activités alternatives) ;
- Identifier les potentiels impacts positifs et négatifs de l'aménagement de la FC (évaluation des risques, impacts environnementaux directs et indirects de l'exploitation forestière, équilibre social et qualité de vie des populations concernées) ;
- Décrire les organisations sociales et institutionnelles de la commune et des communautés et recenser les structures de gestion villageoises capables d'assurer certaines activités dans le cadre de la mise en œuvre du plan d'aménagement de la FC (Comités Paysans Forêt), les différents leaders villageois susceptibles d'influencer l'aménagement, les acteurs ou organismes d'accompagnement des populations pour le développement ;
- Identifier les relations existantes entre les villages et les institutions extérieures ;

### **Le Centre Technique de la Forêt Communale**

Le Centre Technique de la Forêt Communale (CTFC) est l'agence d'exécution de l'Association des communes forestières du Cameroun (ACFCam) pour la mise en œuvre du Programme d'Appui aux Forêts communales du Cameroun (PAF2C).

Le CTFC est chargé de :

- Appuyer les communes pour le classement de leur forêt communale, l'élaboration et la mise en œuvre du plan d'aménagement
- Appuyer le ministère chargé des Forêts dans sa contribution aux processus de classement et d'aménagement des forêts communales
- Appuyer les communes pour l'exploitation et la mise en marché des produits de leur forêt (bois et autres ressources)
- Appuyer la création d'entreprises (communales, coopératives ou privées) pour la valorisation locale des essences (scieries artisanales, ateliers de menuiserie)
- Promouvoir les initiatives de développement local centrées sur la forêt
- Appuyer la création de forêts par plantation, en particulier grâce à des opérations de compensation carbone conduites avec des collectivités locales européennes
- Appuyer la certification de l'origine légale des bois et de gestion durable des forêts
- Former des élus et des cadres municipaux et promouvoir la gouvernance locale
- Former de jeunes ruraux aux métiers de la forêt
- Réaliser des prestations de services pour le compte des communes.
- Monter des projets et rechercher des partenaires.

Le Centre Technique de la Forêt Communale (CTFC) accompagne les communes dans l'organisation et la mise en œuvre des ESE.

## CHAPITRE 2 : CONTENU ET DÉROULEMENT D'UNE ÉTUDE SOCIO-ÉCONOMIQUE

### 1.1 Contenu d'une ESE

L'ESE aborde les aspects ci après :

- Le milieu physique: localisation, relief, climat, hydrographie, pédologie, ressources floristiques et fauniques.
- Environnement socio-économique: historique des peuplements, caractéristiques démographiques, habitations et conditions de vie des populations.
- Organisations sociales et institutionnelles: administration communale, organigramme communal, organisations villageoises et traditionnelles.
- Système d'accès au foncier et occupation spatiale du massif forestier communal par les populations : cartographie des terroirs villageois, campements mixtes, cacaoyères présentes dans la FC, grottes ou sites sacrés.
- Infrastructures de base : infrastructures scolaires, santé, électricité, eau, communication, réseau routier.
- Activités économiques, flux commerciaux (marchés et commerces locaux, destination des produits de la chasse et de collecte) et systèmes de production villageois (agriculture, artisanat, chasse, pêche, élevage, utilisation des ressources forestières).
- Utilisations (durable ou non) des ressources (produits vivriers, cultures de rente, ressources fauniques, ressources ligneuses et PFNL, ressources en eau).
- Structures d'aide au développement local (organisations d'appui basées au niveau de la commune, associations identifiées des les villages riverains à la FC, autres institutions sociale et ONG, religions et croyances).
- Impacts positifs et négatifs escomptés de l'aménagement de la FC.
- Prescriptions sociales et recommandations.

### 1.2 Différentes étapes d'une ESE

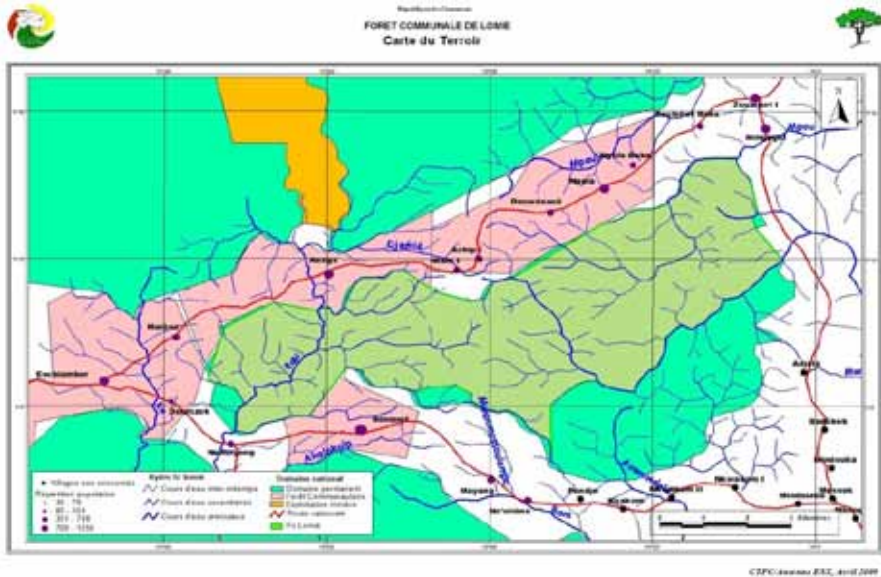
Dans sa démarche de mise en œuvre, la réalisation d'une étude socio économique préalable à l'élaboration du plan d'aménagement d'une forêt communale fait obligatoirement appel aux techniques d'investigations participatives. Cette démarche s'articule autour de trois principales phases : une phase de préparation, une phase de mise en œuvre, une phase de capitalisation et de rédaction du rapport d'étude socio-économique.

## 2.2.1 La phase de préparation de l'ESE

La phase de préparation dure environ six semaines et s'organise entre la commune et la structure d'appui qui est dans ce cadre le CTFC. L'organisation des ESE nécessite des échanges permanents entre le CTFC et la Commune bénéficiaire. Ces échanges permettent de s'accorder sur un certain nombre de points parmi lesquels: la définition des villages riverains concernés par l'étude, le recrutement et la prise en charge des enquêteurs locaux, l'organisation de la session de formation des enquêteurs, le suivi des ESE sur le terrain, l'organisation de la réunion de restitution, la production et la diffusion du rapport de l'ESE. A toutes les étapes du processus, l'interlocuteur privilégié au sein de la commune reste la cellule de foresterie communale (CFC).

### 2.2.1.1 Identification des villages (riverains à la FC) concernés par l'ESE

Les villages riverains concernés par l'ESE sont ceux bénéficiant d'un droit d'usage coutumier reconnu sur la forêt communale. Une pré-identification des villages riverains est faite par le CTFC sur la base de la documentation existante. La liste est par la suite confirmée avec la commune.



Carte : les villages riverains de la forêt communale de Lomié

### 2.2.1.2 Le choix des enquêteurs locaux

Il est préférable que l'enquête soit conduite par les membres ressortissants de la communauté ; ceci pour des raisons de confiance qui s'établissent entre eux et les populations, au vue de leur sensibilité sociale. Cette option permet également de s'assurer que les populations s'intègrent dans le processus de la FC.

Le choix des enquêteurs locaux est fait par la commune, qui se base sur les critères liés à :

- La connaissance du milieu (être originaire de la localité et parler la langue)
- Le niveau d'instruction (minimum classe de 3<sup>e</sup>)
- L'expérience dans les enquêtes
- L'aptitude physique (être capable de marcher sur de longues distances en forêt)
- La disponibilité pendant la période de l'ESE
- La représentativité des deux sexes (les femmes sont fortement encouragées et prioritaires dans le choix des enquêteurs)

L'effectif des enquêteurs est fonction du nombre et de l'étendue des villages à enquêter. Le nombre d'enquêteurs choisis par la commune sera supérieur au nombre attendu. Un test de sélection après la formation de ceux-ci permettra de retenir l'effectif requis.

### **2.2.1.3. Le protocole d'accord entre le CTFC et la Commune**

Un protocole d'accord spécifique et décrit les termes de la collaboration entre la commune et le CTFC pour la réalisation de l'étude socio-économique. Dans ledit protocole, la commune s'engage entre autre à prendre en charge l'information des autorités traditionnelles et les communautés, mettre à disposition la documentation requise, assurer l'identification des enquêteurs communaux, assurer la prise en charge des enquêteurs et la logistique pendant la formation, assurer l'organisation de la réunion de restitution.

A la signature dudit protocole, la commune désigne un responsable au sein de l'institution communale, chargée de suivre et faciliter toutes les activités de l'ESE. Celui-ci servira de relais entre le consultant et la commune et entre les enquêteurs et la commune, pour toutes questions interpellant la Mairie.

### **2.2.2. Le recrutement d'un Consultant pour le suivi des ESE**

Un consultant est recruté par le CTFC, après appel d'offres (diffusion des TDR). Par soucis de transparence, un représentant de la Commune siège dans le comité de sélection du consultant, cependant, la décision finale de sélection revient au CTFC. Les missions du consultant portent sur l'organisation de la collecte des données sur le terrain (supervision du travail des enquêteurs locaux), la restitution des principaux résultats recueillis et la rédaction du rapport de l'étude.

### **2.2.3. Organisation et Calendrier des activités (concertation entre la commune le CTFC et le Consultant)**

Le programme de la réalisation de l'ESE préparé par le consultant et celui de la formation des enquêteurs préparé par le CTFC, sont à l'occasion d'une concertation locale, présentés et discutés avec les responsables communaux. A cette occasion, les étapes et les dates proposées sont validées.

Cette concertation est également l'occasion de s'accorder sur le choix du village à visiter lors de la formation pratique des enquêteurs (village test), et d'aborder entre autre les aspects logistiques, notamment le déplacement des équipes sur le terrain, la nutrition, l'hébergement, etc.





La phase pratique porte sur la mise en œuvre de l'activité de collecte des données socio-économiques dans un village test préalablement choisis. En effet, il s'agit d'amener les enquêteurs à dérouler entièrement toutes les fiches et autres modes de collecte d'information, suivant un enchaînement pratique.

La formation des enquêteurs est animée par le CTFC et se déroule dans les locaux de la commune, le consultant et les responsables communaux désignés y prennent part.

### **Constitution des équipes et échange sur les modalités pratiques**

La phase de formation théorique s'achève par un test de connaissances théoriques, et la phase pratique s'achève par la sélection définitive des enquêteurs et la constitution des équipes.

Une équipe est constituée de deux enquêteurs et chaque équipe aura à visiter entre 3 et 6 villages.

Après la répartition des équipes, La planification de l'ensemble du programme et le calendrier de descente dans les villages sont présentés et expliqués. Il est également important de discuter du matériel didactique et outils nécessaires à chaque équipe: fiches d'enquêtes, blocs notes, fiches de présence, markers, bics multi-couleurs, crayons, gomme, papier kraft, format A4, cartes topographiques, calendrier de descente dans les villages, GPS, et appareil photo.

**NB:** Pour leur prise en charge, les enquêteurs contractualisent avec le Consultant, cependant le montant des honoraires des enquêteurs est fixé d'avance au niveau du CTFC. Le CTFC prend en charge la main d'œuvre des enquêteurs, tandis que les autres frais logistiques (déplacement, restauration, hébergement, etc.) sont à la charge de la commune.



Photo 1 : Formation Théorique



Photo 2 : Formation pratique ;  
Cartographie participative

## 2.2.6. Résumé de l'étape de préparation

Activité	Résultats attendus	Rôle de la commune	Rôle de l'organisation d'appui (CTFC)	Rôle du consultant
Identification des villages riverains de la FC	Villages riverains identifiés	Valider la liste proposée par le CTFC	Proposer une liste	
Identification des enquêteurs locaux	Enquêteurs locaux identifiés	Lance l'appel à candidature et sélectionner		
Signature du protocole de collaboration entre la Commune et le CTFC	Protocole de collaboration entre le CTFC et la Commune signé	Etudier et approuver	Elaboration et proposition du protocole d'accord Approuver	
Recrutement d'un consultant	Consultant recruté	Prendre part au comité de sélection du consultant	Préparer les TDR, lancer l'appel d'offre et organiser la procédure de sélection Choix final pour la sélection du consultant	
Calendrier des activités et concertation entre la commune le CTFC et le Consultant	Calendrier arrêté	Valider les différentes propositions Prendre les mesures nécessaires	Préparer le planning de la formation	Préparer le planning de déroulement de l'étude sur le terrain
Réunion d'information avec les chefs de village	Tous les chefs des villages riverains informés et sensibilisés	Inviter les participants et organiser la réunion Préparer des lettres d'information	Préciser les rôles attendus de chaque partie	Présenter la méthodologie
La formation des enquêteurs	Enquêteurs formés sur les plans théoriques et pratiques Connaissances théoriques et pratiques des enquêteurs évaluées	Prendre part à la formation	Animer la formation	Prendre part et contribuer à la sélection des enquêteurs
Choix final des enquêteurs, constitution des équipes et contractualisation avec les enquêteurs locaux	Enquêteurs sélectionnés et contrat signés entre eux-ci et le consultant Equipes constituées Contrats signés par les enquêteurs Matériels mis à la disposition des enquêteurs	Prendre part à la formation	Sélection des enquêteurs prise en charge de la main d'œuvre	Sélection des enquêteurs Préparation et signature des contrats Proposition des équipes

## 2.3 La mise en œuvre de l'ESE

La mise en œuvre de l'ESE comprend l'analyse documentaire, la collecte des données auprès de la commune et des organismes de développement, les enquêtes dans les villages riverains du massif forestier et l'organisation d'une réunion de restitution.

### 2.3.1. Collecte des données secondaires / Analyse documentaire

Cette première phase de mise en œuvre de l'étude socio-économique consiste en une l'analyse préalable des informations disponibles sur la zone et sur le sujet. Bien que l'information secondaire collectée devrait être toujours manipulée avec prudence, elle permet d'avancer plus rapidement que si nous n'avions aucune information préliminaire.

*Objectif* : synthétiser les données disponibles sur le sujet et sur la zone d'étude (commune et villages).

*Responsable* : La revue des données secondaire est réalisée par le Consultant.

*Méthodologie*

Types de données à rechercher :

- o Situation et localisation de la commune
- o Localisation et description de la forêt communale et des villages riverains
- o Les descriptifs sur le milieu physique (Climat, pluviométrie, température, vents, Situation pédologique, végétation, faune
- o Faits historiques marquants
- o Population et tendances démographiques
- o Infrastructures socio-économiques
- o Activités et aspects socio-économiques (jours de marche, fêtes, etc.)

Source des données secondaires:

- o Services techniques et administrations au sein de la commune
- o Archives communales
- o Documentation disponible auprès des ONG et projets intervenants dans la zone
- o Rapports de stage, mémoires et thèses
- o Plan de zonage
- o Photographies aériennes et les images satellites couvrant la zone ;
- o Etudes socio économiques réalisées dans d'autres communes;
- o Plans de Développement Villageois (PDV) et plan de développement communal (PDC) s'ils existent,
- o Publications sur l'aménagement forestier au Cameroun.
- o Les rapports des travaux des structures de conservation telles que les Unités Techniques Organisationnelles.
- o Le CTFC

*Durée approximative:* Un à trois jours, ou plus, dépendamment de la documentation disponible. Les données secondaires peuvent être collectées pendant la phase préparatoire de l'ESE.

### **2.3.2. Enquête auprès de la commune et des organismes de développement implantés dans la zone**

L'entretien avec les responsables communaux permet d'aborder les aspects portant sur l'historique de la commune, l'exécutif municipal, l'administration communale, l'organigramme et le fonctionnement, le budget et la mobilisation des ressources. Les aspects sur la connaissance du milieu sont également déroulés.

Les informations peuvent également être collectées à travers les entrevues avec les partenaires au développement basés dans la zone, les acteurs de la société civile et autres structures intervenant dans les localités. Certains acteurs économiques peuvent également être approchés.

*Méthode:* entretiens semi-structurés conduits par le consultant

*Durée:* un jour / Cette activité peut être conduite simultanément que la revue documentaire.

### **2.3.3. Enquêtes dans les villages riverains / auprès des communautés**

Cette partie de l'étude est conduite par les enquêteurs formés, sous la supervision du consultant. Les enquêteurs sont organisés en équipes de deux pour la collecte des informations dans les villages riverains du massif forestier à aménager.

*Outils et équipements à prévoir pour la descente sur le terrain:*

- Fiches d'enquêtes,
- Papier Kraft et feutres de couleur (cartographie participative)
- Petit matériels : blocs notes, feutres de couleur, bics et crayons,
- cartes topographiques de localisation et de reconnaissance,
- module de formation reçue
- GPS
- fiches de relevés des coordonnées géographiques des sites d'occupation ;
- appareil photo
- fiches de présence pour chaque réunion villageoise (à agraffer au questionnaire)

#### **2.3.3.1 Programme de travail dans un village**

La collecte d'information dans chaque village se déroule en trois jours et s'organise autour de la même méthode décrite dans le tableau ci-après. Dans les équipes sont constituées de deux personnes. Quelques entretiens peuvent se dérouler parallèlement.

<b>Jour</b>	<b>Activité</b>	<b>Méthode</b>	<b>Durée</b>
Jour 1	Présentation des enquêteurs, des objectifs de l'ESE et du planning de travail	Réunion avec tout le village	1 heures
	Enquête sur les activités menées au village	Deux groupes de travail	3heures Déroulement parallèle
		Groupe 1 : sur l'agriculture, l'élevage et l'artisanat Groupe 2 : sur la chasse, la pêche, l'exploitation forestière et la récolte des PFNL)	
	Cartographie participative	Avec les 2 focus groups	2 heures
Jour 2	Enquête sur l'historique et les usages de la forêt	Réunions entre un enquêteur et le chef, les notables et les anciens	2 heures Déroulement parallèle
	Entretien avec les femmes sur la foresterie communale	Le deuxième enquêteur Réunion restreinte avec le groupe de femmes	
	Collecte des données sur la population et sur les infrastructures de base Enquête sur la foresterie communale	observations directes en parcourant le village entretiens avec les responsables des structures enquêtes individuelles auprès d'un échantillon de chefs de ménages	5 heures
Jour 3	Réunion avec le village sur la forêt communale Compléments et validation de la carte participative Restitution au village	Réunion avec le village	2 heures
	le relevé des points GPS.	Descente dans la forêt accompagné de deux pisteurs	Toute la journée

### 2.3.3.2. **Introduction dans le village**

Objectifs :

- présenter les objectifs de la visite ainsi que les membres de l'équipe
- présenter le planning des travaux
- avoir une vision des groupes sociaux et des aspects géographiques au niveau du village.
- Identifier les groupes qui peuvent participer aux travaux

*Méthodologie:* Réunion avec tout le village

*Durée:* 01 heure

Pour la réunion introductive, les enquêteurs présentent les objectifs visés par l'étude socio-économique, et expliquent aux participants les opportunités qu'offre la gestion conjointe (population – commune) d'un massif forestier, les avantages directs et indirects tout en se réservant de ne pas faire de promesses et de garanties.

Insister sur la collaboration gratuite des populations.

#### **Message d'introduction des équipes d'animateurs dans les villages**

Chaque interview (entretien) commence par des salutations, la présentation des enquêteurs et l'expose des objectifs de l'enquête.

- Les animateurs devront commencer par se présenter aux villageois, annoncer leur prestation pour le compte de la commune.
- Les enjeux de la foresterie communale doivent être mis en évidence (avantages par rapport à la gestion forestière étatique).
- Le motif de leur visite, à savoir, la collecte des données socio-économiques et surtout la location de leurs activités au sein du massif forestier communal pour leur prise en compte dans le plan d'aménagement.

### 2.3.3.3. **Enquêtes sur les activités menées au village**

Une réunion avec les groupes socioprofessionnels permet aux enquêteurs de recueillir les informations sur les principales activités menées dans le village, les catégories des populations concernées, l'accès aux ressources (notamment la ressource foncière), Les difficultés rencontrées dans la conduite des activités et les solutions préconisées.

*Objectif:* Identifier et analyser les activités des villageois ou certains groupes socioprofessionnels au cours de l'année et établir la relation avec l'espace du massif forestier à aménager.

*Méthodologie :* Deux groupes de travail.

Un groupe s'entretient avec un enquêteur sur les activités agricoles, pastorales et artisanales et sur les aspects liées à la commercialisation des produits. Le deuxième groupe se penche

sur la pêche, la chasse, l'exploitation forestière et la récolte des produits forestiers non ligneux (PFNL).

Les entretiens sont conduits sur la base des fiches d'enquête 4 et 5.

*Durée: 02 heures*

### **2.3.3.4. Cartographie participative**

L'exercice de cartographie participative est le point le plus essentiel de l'ESE en regard de l'élaboration du PA car toutes les activités socio-économiques géo-référencées au niveau du massif forestier communal influenceront les décisions de l'aménagement. La position des sites d'intérêts des populations en périphérie ou à l'intérieur des limites de la FC doit figurer sur la carte participative

#### **Objectifs:**

- Localisation du terroir d'activité de la communauté
- Mettre en évidence les perceptions et les centre, d'intérêt des différents groupes socio concernant le massif forestier.
- Structurer et organiser les connaissances des villageois sur le terroir.

#### **Méthodologie**

La carte participative est faite sur papier Kraft par un groupe préalablement identifié constitué de représentants de femmes, des hommes, de jeunes présentant une certaine connaissance du terroir forestier.

L'échelle de la carte ne doit pas faire apparaître les différentes infrastructures ou construction villageoise mais plutôt l'espace environnant du village et plus spécialement l'espace à partir du village jusqu'au cœur du massif, seul la chefferie devra figurer sur la carte. Les éléments stratégiques qui devront être recensés sur la carte participative sont principalement : les axes d'accès au village, la chefferie, le réseau hydrologique avec la typologie des rivières pour établir une référence spatiale utile pour le positionnement des activités. Ajouter les ponts., les différents campements agricoles, de pêche, de chasse, de collecte des PFNL, les champs (cultures de rente et vivrières) susceptibles d'être localisés à l'intérieur des limites proposées ou arrêtées de la FC, les zones à forte concentration de PFNL, les sites sacrés et sites d'intérêts particuliers tels que les grottes, les chutes d'eau, les salines, les montagnes, les traces de l'exploitation forestière passée et actuelle à l'intérieur du massif forestier communal, les limites approximatives de la forêt communale sur la base du fond topographique restitué aux équipes, une légende et l'indication du Nord.



**Photo 3 : Focus group avec les agriculteurs**

*Durée approximative : 02 heures*

### 2.3.3.5. Entretien sur l'historique et les modalités d'accès aux ressources

Une réunion restreinte permet d'aborder les aspects liés à l'histoire et le peuplement du village, le massif forestier à classer, les modalités d'accès et d'utilisation des ressources.

*Objectif :*

- Connaître les événements historiques importants qui ont eu un impact sur la vie du village ou la zone
- Analyser les droits d'usages et modalités d'accès aux ressources forestières
- Ressortir l'historique du massif forestier
- Identifier les sites sacrés et les sites particuliers

*Méthodologie :*

*Constitution du groupe de personnes à interviewer :* Cette activité concerne les personnes ressources du village. Il est utile d'inviter les personnes âgées (hommes et femmes) qui connaissent le village depuis longtemps, mais aussi des jeunes qui peuvent donner leurs points de vue sur les événements récents.

*Déroulement :* l'enquête sur l'historique et les modalités d'accès aux ressources se base sur la fiche d'enquête N° 6. Comment et quand et né le village (d'où venaient les premiers habitants, signification du nom) ? Quels sont les événements qui ont marqué le village de sa genèse jusqu'à nos jours sur divers plans ? Quels ont été les impacts de ces événements sur le village et ses habitants? Un accent est mis sur les événements en relation avec le massif forestier à classer comme forêt communale.

*Durée approximative :* 2 heures

### 2.3.3.6. Entretien avec le groupe de femmes

Une réunion restreinte avec le groupe de femmes permet de discuter des activités qu'elles mènent des modalités d'accès et d'utilisation des ressources, du processus de forêt communale et des priorités de développement du village.

*Objectif :*

- Sensibiliser et impliquer davantage les femmes
- Echanger avec les femmes sur leurs activités et sur les modalités d'accès et d'utilisation des ressources,
- Analyser la perception des femmes sur la foresterie communale.

*Méthodologie :* Réunion avec le groupe de femmes, questionnement suivant la fiche d'enquête N°7.

*Durée approximative :* 2 heures

### 2.3.3.7. Enquête auprès d'un échantillon d'individus dans le village

Un bref entretien auprès d'un échantillon d'habitants du village est prévu, le deuxième jour de déroulement de l'enquête.



**Objectif :**

Evaluer la connaissance des habitants sur la forêt communale et analyser leur perception vis-à-vis du processus.

*Méthodologie* : Entretiens individuels suivant la fiche d'enquête N° 8 sur un échantillon d'habitants du village. La taille de l'échantillon est fonction de la population totale recensée dans le village (fiche d'enquête N°3). Il est prévu d'interroger environ 10% des chefs de ménages ou concessions.

*Durée approximative* : 10 minutes par personne enquêtée, pour une durée globale d'environ 3 heures.

**2.3.3.8. Marche transect et observations directes sur le terrain**

C'est un outil de découverte du milieu qui associe observation et ISS afin de collecter des informations sur une gamme très large de sujets et difficiles à obtenir autrement. Les enquêtes individuelles et les observations directes sur le terrain sont conduites pour collecter les informations liées à la démographie et aux infrastructures sociales du village. Cette descente de terrain permet également d'analyser la situation de l'habitat, les conditions de vie des populations, les infrastructures de base, etc.

**Objectifs :**

- Découvrir la diversité du terroir
- Collecter les données sur les habitats et les infrastructures
- Apporter des informations détaillées sur l'organisation et la vie à l'intérieur du village.
- Compléter et vérifier sur place les informations obtenues au cours des autres étapes de l'ESE.

De manière pratique, la réalisation du transect permet de recueillir une masse considérable d'informations sur les aspects tels les infrastructures, l'habitat, les activités, les caractéristiques physiques (topographie, cours d'eau, types de sols et problèmes (érosions, drainage, ...), végétation, les cultures.

La marche transect favorise également l'interaction entre les enquêteurs et les villageois et permet d'établir de meilleurs rapports avec eux.

*Méthodologie* : Elle est réalisée par le groupe d'enquêteurs accompagnés de villageois volontaires ou désignés lors d'une marche à travers le village. Elle est réalisée en se promenant avec un groupe de villageois à travers le village.

*Durée*: dépend de l'étendue du village et du nombre d'infrastructures, de manière générale, se réalise en une demi-journée.

### **2.3.3.9. Animation sur la foresterie communale**

*Objectif :*

- -restituer les résultats partiels de l'enquête au village
- Faire valider la carte participative
- Analyser la perception et l'implication des villageois sur le processus de foresterie communale

*Méthodologie :* réunion avec tout le village

*Durée approximative :* 2 heures

### **2.3.3.10. Le relevé des points GPS**

*Objectifs*

- Identifier et géo-référencer des données terrain (sites sacrés, cultures de rente/vivrière, campements, exploitation de bois d'œuvre situés à l'intérieur des limites du massif forestier communal).
- Localiser les activités situées à l'intérieur des limites proposées de la FC

*Méthodologie*

*Identification des guides/pisteurs :* Après la cartographie participative, il convient d'identifier deux personnes devant servir de guide dans la forêt. Il s'agit souvent de chasseurs qui maîtrisent la forêt ou d'agriculteurs qui ont des champs très éloignés du village.

*Descente dans la forêt:* Avant de partir en brousse, il convient de faire une réduction sur format A4 de la carte participative (à emporter) et de discuter avec les guides villageois sur les éléments essentiels à collecter sur le terrain (sites sacrés, cultures de rente/vivrière, campements, exploitation de bois d'œuvre situés à l'intérieur des limites du massif forestier communal) Sur la base des résultats de ces cartes participatives, les différents points à relever sur le terrain sont présentés aux guides afin de maximiser le parcours en forêt pour le relevé GPS de toutes ces zones d'occupation et d'intérêt humains.

*Relevé des points GPS (référencement des points) :* Une description et les coordonnées GPS des sites répertoriés sont reprises dans une fiche type par les enquêteurs. Seuls les sites et zones d'intérêts humains situés à l'intérieur de la FC sont géo-référencés.

*Durée:* variable, mais prévoir toute une journée.

### 2.3.4. Réunion de restitution de l'ESE

Après la collecte des données, c'est prévu de restituer les informations. La restitution permet de présenter les principaux résultats obtenus lors de l'ESE. Sa date est fixée de commun accord avec le maire. Les courriers d'invitation, signés par l'autorité administrative sont envoyés au moins une semaine à l'avance aux chefs de tous les villages, l'exécutif communal, les conseillers municipaux de la zone concernée, l'autorité administrative et les responsables des services techniques locaux, les responsables du CTFC, les consultants et autres personnes intéressées.

Le rapport (ou procès verbal) de la réunion de restitution est un des produits attendus de l'étude socio économique.

#### **La phase préparatoire**

Au cours de cette phase, il est question pour le consultant de rassembler toutes les informations collectées dans chacun des villages, de dépouiller les questionnaires d'enquête et de synthétiser les résultats du dépouillement par objectifs.

Les relevés GPS des sites d'intérêts des populations repris dans de fiches par les enquêteurs sont intégrés dans le logiciel cartographique et confrontés aux informations des cartes participatives manuscrites avec la réalité de ces points géo référenciés sur la carte topographique de la zone et les limites de la FC. Cela pour vérifier si les points collectés sont effectivement dans ou hors des dites limites. Ces cartes participatives sont synthétisées et regroupées par thèmes.

#### **La phase de restitution**

Les points essentiels abordés lors de la réunion de restitution sont les suivants (ordre du jour)

1. Mot de bienvenue du maire/sous préfet
2. Introduction et information préalables sur l'état d'avancement de la création de la FC
3. Structures d'appui à la commune (PSMNR, Pro-PSFE, PAF2C)
4. Méthodologie adoptée pour l'ESE/utilisation des données collectées\*
5. Présentation des résultats à l'échelle communale
6. Présentation des résultats à l'échelle des communautés (22 villages riverains au massif)
7. Séance de questions/réponses avec l'appui des représentants du MINFOF et des partenaires
8. Impacts potentiels négatifs et positifs de l'aménagement d'un massif forestier communal
9. Recommandations de l'ESE à intégrer dans les orientations du PA
10. Distribution des synthèses+cartes de l'ESE aux chefs de village concernés

La réunion de restitution devrait permettre d'aborder des discussions sur les mesures pour atténuer les impacts négatifs de la FC et des recommandations à prendre en compte dans le plan d'aménagement



Photo 4 : Photo de famille restitution ESE de Doumé

#### **2.4. La rédaction du rapport d'ESE**

Après la réunion de restitution, le consultant est chargé de rédiger et finaliser le rapport de l'étude socio-économique.

Le rapport de l'étude socio-économique se subdivise en cinq principales parties.

Une partie introductive revient sur les objectifs de l'étude et la méthodologie adoptée pour la réaliser.

Une deuxième partie axée sur la description de l'espace géographique et du milieu physique.

Une troisième partie qui décrit le milieu socio-économique, abordant les aspects liés à la démographie, au cadre institutionnel des secteurs de base, aux activités économiques et sociales. Cette troisième partie analyse également les modalités d'accès et d'utilisation des ressources naturelles, le fonctionnement des organisations sociales existantes et le fonctionnement de l'institution communale.

Une quatrième partie aborde la perception des villageois par rapport à la foresterie communale et les conflits existants et potentiels.

La cinquième et dernière partie du rapport revient sur les conclusions et recommandations de l'étude.

Le rapport intègre les cartes thématiques et les illustrations. Il est rédigé de façon concise avec une justification de l'analyse et des conclusions retenues. Le rapport et ses annexes techniques seront rédigés en langue française, format "Times New Roman 12, justifié.

La version provisoire du rapport est présentée au plus tard 15 jours après la date d'organisation de la réunion de restitution. Ce draft soumis au CTFC sera par la suite revu et renvoyé au consultant pour finalisation. Une fois finalisé, le rapport est multiplié et diffusé.

## **Annexes**

- 1. *Module de formation des enquêteurs***
- 2. *Enchaînement pratique dans un village***
- 3. *Fiches d'enquêtes***
- 4. *Canevas de rédaction du rapport d'ESE***
- 5. *Esquisse des coûts de réalisation d'une ESE***

## **Annexe 1 : Module de formation des enquêteurs locaux**

### **Plan du module**

I.	Contenu de la formation .....
II.	Matériels pour la formation.....
III.	Programme de formation .....
IV.	Déroulement de la formation.....
IV.1.	Introduction de la formation .....
IV.2.	Théorie sur l'étude socio-économique dans le cadre de l'aménagement d'une forêt communale.....
IV.3.	Méthodes participatives et outils d'une ESE.....
IV.3.1.	III.1. Interview Semi Structurée (ISS) et animation des réunions.....
IV.3.2.	La cartographie participative.....
IV.3.3.	La marche transect et l'observation directe.....
IV.3.4.	Le relevé des points GPS.....
IV.4.	Les fiches d'enquête.....
IV.5.	Test de contrôle théorique .....
IV.6.	Phase pratique .....
IV.6.1.	Enchaînement pratique de l'ESE sur le terrain pour un villagel.....
V.6.2.	Débriefing, synthèse, sélection définitive et constitution des équipes.....
V.	Quelques définitions ou mode de compréhension.....

## Contenu de la formation

### ***Phase introductive***

- Présentation des participants
- Présentation des objectifs de la formation
- Présentation du planning de la formation

### ***Phase théorique***

- Brève introduction sur la foresterie communale
- Définition et objectif de l'ESE
- Explication sur le contenu de l'ESE
- Méthodes et outils d'une ESE
  - o l'ISS et l'animation des réunions au village
  - o La cartographie participative
  - o Le Transect et l'observation
  - o Le relevé des points GPS

### ***Phase pratique***

- Introduction au village
- Administration des fiches d'enquête
- Cartographie participative
- Relevé des points GPS
- Débriefing, synthèse, sélection définitive et constitution des équipes

## **Matériels pour la formation**

L'équipement de l'équipe des formateurs est composé de :

- Papier Kraft et feutres de couleur (cartographie participative)
- Crayons
- GPS
- Questionnaires
- Cartes topographiques (une générale mentionnant l'ensemble du massif forestier communal et une spécifique ciblant les villages concernés pour chaque équipe)

## Programme de formation

Jour	Activités	Contenu	Durée
Jour 1	Introduction de la formation	<ul style="list-style-type: none"> <li>- Présentation des participants (nom, village d'origine, formation/profession, expérience)</li> <li>- Présentation des objectifs de la formation</li> <li>- Présentation du planning</li> </ul>	2h
	Formation théorique : théorie sur l'étude socio-économique dans le cadre de l'aménagement d'une forêt communale	<ul style="list-style-type: none"> <li>- introduction sur la foresterie communale et sur l'importance des ESE</li> <li>- Définition et objectif de l'ESE</li> </ul>	2h
		<ul style="list-style-type: none"> <li>- Explication sur le contenu de l'ESE</li> </ul>	1h
	<ul style="list-style-type: none"> <li>- Présentation du planning global de déroulement des ESE : étapes et acteurs</li> </ul>		
Formation théorique: Méthodes et outils d'une ESE	<ul style="list-style-type: none"> <li>- ISS et L'animation des réunions au village</li> <li>- La cartographie participative</li> <li>- Le Transect et l'observation directe</li> <li>- Le relevé des points GPS</li> </ul>	3h	
Jour 2	Formation théorique: les fiches d'enquête	<ul style="list-style-type: none"> <li>- Déroulement des fiches d'enquête</li> <li>- Le remplissage des fiches d'enquête</li> </ul>	7h
		Organisation pratique de la descente sur le terrain	1h
Jour 3 jour 4 et jour 5	Formation pratique dans le village test	Déroulement des fiches d'enquête, Cartographie participative, Descente en forêt pour relever GPS en suivant le planning (décrit dans le guide méthodologique et le tableau d'enchaînement pratique)	3 jours
Jour 6	Restitution	Débriefing et Restitution des travaux Sélection définitive des enquêteurs et constitution des équipes Présentation du calendrier de descente dans les villages Modalités pratiques et signature des contrats - Clôture	4 h

**NB : le programme doit être aéré avec l'introduction des pauses et autres activités**



## Déroulement de la formation

### *Introduction de la formation*

#### **Objectifs pédagogiques :**

- Briser la glace entre les participants
- Amener les participants à comprendre les objectifs de la formation
- Adopter le planning de déroulement de la formation

#### **Contenu :**

- Présentation des participants (nom, village d'origine, formation/profession, expérience)
- Exposé des objectifs de la formation
- Présentation et adoption du programme et du planning de la formation

**Méthode :** Présentation individuelle, Brainstorming, exposé des objectifs, animation en plénière

**Durée approximative :** 2 heures

#### **Objectifs de la formation**

- Amener les enquêteurs à comprendre l'importance des ESE, les objectifs et les résultats attendus
- Amener les enquêteurs à maîtriser les méthodes et les outils nécessaires à la réalisation d'une ESE
- Exercer les enquêteurs à l'utilisation des outils et techniques en ESE
- Juger du niveau de compréhension, évaluer et sélectionner le nombre d'enquêteurs requis pour la réalisation de l'ESE.
- Harmoniser les étapes de préparation et d'exécution de l'ESE

### ***Théorie sur l'étude socio-économique dans le cadre de l'aménagement d'une forêt communale***

**Objectif pédagogique :** amener les enquêteurs à comprendre l'importance des ESE, les résultats attendus de l'ESE et la démarche générale adoptée par le CTFC pour la réalisation des ESE.

**Contenu :** (voir guide méthodologique)

- Concepts légaux
- Brève introduction sur la foresterie communale
- Les avantages de la foresterie communale

- Définition et objectif de l'ESE
- Explication sur le contenu de l'ESE
- Etapes et acteurs dans le déroulement des ESE :

**Méthode :** Brainstorming, Exposé en plénière

**Durée approximative:** 2 heures

### Objectif de l'ESE

L'ESE organisée auprès de la commune et des villages riverains du massif forestier à classer a pour objet de ressortir

- la composition de la population : proportions, groupes ethniques, religieux,
- la culture et l'histoire
- les groupes ethniques et les relations entre eux
- le droit d'accès aux différentes ressources
- les usages courants et systèmes traditionnels de gestion des ressources
- les infrastructures sociales (case sante, écoles, points d'eau, ...)
- les activités menées par les populations et les difficultés rencontrées
- les problèmes prioritaires l'organisation sociale et l'intervention des différentes organisations (internes et externes) dans la communauté.

### Etapes et acteurs dans la préparation et la mise en œuvre des ESE

Etape	Acteurs
identification des enquêteurs	Commune
Réunion avec les chefs de village	Commune, CTFC, Consultant
formation des enquêteurs	CTFC
Recherches bibliographiques	Consultant
collecte des données à la commune	Le consultant
collecte des données dans les villages	Les enquêteurs, sous la supervision du consultant
dépouillement, synthèse des données et préparation de la restitution	Enquêteurs et consultant
réunions de restitution aux populations et aux autorités administratives communales et locales	Enquêteurs Consultant Commune CTFC Représentants des populations (chefs de village) Autres personnes ressources
Rédaction du rapport	Consultant

## **Méthodes participatives et outils d'une ESE**

### **Objectif pédagogique :**

A la fin de cette séquence, les participants maîtrisent l'utilisation des outils nécessaires pour la réalisation des enquêtes sur le terrain.

### **Contenu :**

- ISS et l'animation des réunions au village
- La cartographie participative
- Le Transect et l'observation directe
- Le relevé des points GPS

**Méthode :** Brainstorming, exposés et explications en plénière, jeux de rôle et travaux en groupes

**Durée approximative :** 3 heures

### **III.1. ISS (Interview Semi Structurée) et animation des réunions**

L'entretien semi structuré est le principal outil utilisé lors des ESE, il est utilisé non seulement comme outil à part, mais accompagne également les autres outils dont l'utilisation nécessite toujours qu'on pose des questions.

L'ISS suppose que les questions soient construites au fur et à mesure de l'interview et cela nécessite une habilité à penser vite.

Cependant, dans le cas d'espèce pour les ESE, les questions sont déjà formulées sur les fiches d'enquête, mais les enquêteurs devraient être attentifs aux réponses données par les personnes interviewées pour ne pas revenir sur les questions ou les réponses ont déjà été données.

Il est également important de préciser une réponse quand elle est ambiguë ou floue, même si la question ne figure pas sur le questionnaire, on peut poser les questions et noter dans son carnet.

#### **Points d'attention pour les ISS et l'animation des réunions avec les populations**

Quand les gens se sentent à l'aise dans une interview, ils seront plus disposés à répondre aux questions qui leur sont posées. C'est pourquoi il est important de respecter certaines règles de base.

**La constitution des groupes :** Veiller à la représentativité de toutes les couches du village dans la constitution des groupes de travail.

**Lieu de la réunion et disposition des participants :** la réunion doit se tenir où les populations se sentent plus à l'aise. Il est préférable de choisir un lieu où les populations ont l'habitude de se réunir. Il est préférable que les participants s'installent en cercle ou en U.

**Présentation et salutations d'usage :** chaque réunion ou entretien doit commencer par des salutations, la présentation des membres de l'équipe et l'exposé des objectifs de la rencontre.

**Le langage :** il est bon d'utiliser avec les villageois un langage simple. Il faut s'assurer que la terminologie technique est traduite ou expliquée de façon compréhensible.

**Distribution de la parole :** Bien s'assurer que la parole n'est pas monopolisée par un groupe de personnes. Donner la parole à tout le monde et encourager les gens à s'exprimer ou à réagir.

**L'art de poser les questions :** Autant que possible, suivre l'ordre des questions comme présenté dans les fiches d'enquête. En posant les questions il faut éviter de proposer les réponses (même si elles sont inscrites sur la fiche). Eviter des questions fermées, orientées ou vagues.

Poser des questions de manière à susciter des réponses plus ouvertes, qui vous donnent la possibilité d'enchaîner sur d'autres questions.

Éviter les questions évidentes, au risque d'ennuyer l'auditoire (en effet des observations directes peuvent permettre d'avoir certaines réponses) ; Poser les questions en les expliquant/ reformulant, et non en faisant une lecture simple.

**Questions fermées :** ce sont les questions qui induisent des réponses du genre oui/ non. Poser la question de manière à susciter des réponses plus ouvertes, qui donnent la possibilité d'enchaîner sur d'autres questions. Au lieu de « y'a t-il des conflits dans le village? » demander plutôt « quels type de problème avez-vous au village »

**Question orientée :** elle amène à préjuger de la réponse et peut biaiser la réponse fournie. Au lieu de « la forêt communale est une bonne chose pour le village n'est ce pas? » demander plutôt « que pensez vous de la forêt communale? ».

**Présomption implicite :** ce type de question peut facilement confondre l'interviewé. « Qu'avez-vous préparé pour le soir: du couscous ou du manioc? » quelle réponse va-t-on vous donner si le menu est a base de Macabo? L'interviewé peut vous corriger, mais elle peut ne pas le faire par politesse.

**Questions vagues :** quand la question est vague, la personne interviewée peut interpréter d'une façon tout à fait contraire au sens que lui donne l'interviewer. « Est-il dure de piler le couscous ? » l'interviewer peut se référer à l'énergie dépensée, tandis que l'interviewé pense plutôt au temps que cette corvée lui prend. Alternative: « combien de temps vous faut-il pour piler le couscous pour un repas ? »

**Co-animation d'une réunion :** les enquêteurs doivent s'organiser pour prendre la parole à tour de rôle, et prendre les notes. Chaque personne doit finir sa série de questions avant de passer le témoin à la personne suivante. Autant que possible épuiser toutes les questions sur un sujet avant de passer au sujet suivant.

**La prise de note :** le groupe d'enquêteurs ou l'enquêteur individuel doit s'organiser pour la prise de notes, sans toute fois que cela retarde le déroulement de l'enquête.

**Les unités de mesure :** il est bon d'utiliser les unités de mesure qui sont comprises et utilisées par la population. Mais il est important de bien expliquer pour l'exploitation des données en vue de la rédaction du rapport.

**La durée de la réunion :** circonscrire la réunion dans la limite du temps indiqué pour éviter de fatiguer les participants.

### **La cartographie participative**

La carte est une représentation schématique qui permet de visualiser l'espace et son occupation. La carte participative du terroir permet de représenter et localiser toutes les activités socio-économiques au niveau du massif forestier communal. L'échelle de la carte ne doit pas faire apparaître les différentes infrastructures ou construction villageoise mais plutôt l'espace environnant du village et plus spécialement l'espace à partir du village jusqu'au cœur du massif, seul la chefferie peut figurer sur la carte.

### **Méthodologie de réalisation de la carte participative**

*Support et matériel :*

- > Papier kraft (grande feuille)
- > Crayons, gommes, feutres de diverses couleurs

### **Identification du groupe et choix des dessinateurs**

Il s'agit des personnes ayant une bonne connaissance de la forêt. Attirer l'attention des villageois sur le fait que faire un dessin ne demande pas d'être instruit ou alphabétisé. Une personne alphabétisée n'a pas forcément un meilleur sens de l'orientation ou une meilleure connaissance du terroir. Il s'agit donc de réunir les compétences des uns et des autres, personne ne devrait être exclu.

### **Procédé pour la réalisation de la carte participative**

Expliquer au groupe l'objectif de l'exercice. Vous pouvez leur présenter un exemple pour expliquer l'idée. Encouragez-les à faire la carte telle qu'ils la perçoivent, naturellement et simplement, ce n'est pas une œuvre d'art.

Les éléments stratégiques qui devront être recensés sur la carte participative sont ordonnés de la manière suivante:

1. Commencer la cartographie par le tracé des axes d'accès au village en distinguant accès par véhicule, pédestre, moto et positionner la chefferie.
2. Tracer le réseau hydrologique (des cours d'eau) avec la typologie des rivières pour établir une référence spatiale (dans l'espace) utile pour le positionnement des activités. Ajouter les ponts.
3. Positionner les différents campements agricoles, de pêche, de chasse, de collecte des PFNL et indiquer s'il s'agit de campements mixtes ou non ainsi que le nom de chaque campement et la distance d'accès par rapport à la chefferie (en heure de marche).

4. Enumérer tous les champs (cultures de rente et vivrières) susceptibles d'être localisés à l'intérieur des limites proposées ou arrêtées de la FC. Indiquer également le nom du propriétaire ou du lieu dit, la distance par rapport à la chefferie, toujours en heure de marche et l'estimation de la superficie du champ. Cette dernière information peut être recensée dans le questionnaire avec la mention du champ afin de pouvoir relier l'info de la carte au questionnaire.
5. Localiser les zones à forte concentration de PFNL.
6. Localiser les sites sacrés et site d'intérêt particuliers tels que les grottes, les chutes d'eau, les salines, les montagnes avec leur dénomination traditionnelle et la distance en heure de marche par rapport à la chefferie.
7. Positionner également sur la carte les traces de l'exploitation forestière passée et actuelle à l'intérieur du massif forestier communal.
8. Indiquer les limites approximatives de la forêt communale sur la base du fond topographique restitué aux équipes avant de commencer le travail de collecte des données GPS.
9. Apposer la légende et l'indication du Nord.

*NB* : les cartes doivent permettre de voir l'essentiel des informations nécessaires pour l'ESE. Elle doit comporter des repères de localisation (points cardinaux, villages limitrophes, routes et pistes, cours d'eau, collines, ...) tout de suite localisables par une personne n'ayant pas participé à l'élaboration.

*Echelle* : Il n'est pas nécessaire d'avoir une carte à l'échelle exacte, ce qui est important c'est la matérialisation des éléments marquants et des unités du paysage.

La réalisation de la carte est une activité amusante et les villageois doivent le percevoir comme tel. Encouragez-les à donner cours à leur créativité et à leur imagination.

### **La marche transect et l'observation directe**

Le transect ou la coupe transversale du village est un outil de découverte du milieu qui associe observation et ISS afin de collecter des informations sur une gamme très large de sujets. Elle apporte des informations détaillées sur l'organisation et la vie à l'intérieur du village. Elle est réalisée par le groupe d'enquêteurs accompagnés de villageois volontaires ou désignés, lors d'une marche à travers le village.

L'information est rendue sous forme d'une coupe transversale de l'espace étudié souvent associé à un tableau résumant les informations recueillies.

#### **Objectifs du transect :**

- Compléter et vérifier sur place les informations obtenues lors des travaux précédents.
- Collecter les données sur l'habitat, les infrastructures, services et équipements dans le village
- Découvrir la diversité du terroir villageois
- Identifier l'utilisation, les tendances et les problèmes de chaque zone du terroir
- Observer les caractéristiques physiques : topographie, hydrographie, types de

sols et problèmes (érosion, drainage), végétation locale, utilisation des terres (agriculture, élevage, habitat, etc.), les cultures (variétés, pratiques culturales, pratiques de récolte, stockage et conservation) etc.

- Favoriser l'interaction entre les enquêteurs et les villageois.

### **Préparation**

En premier lieu identifier les axes à parcourir et estimer les distances (choisir un itinéraire plus ou moins droit qui permet de parcourir le village). Etablir la liste des points qui seront discutés lors de la marche (se servir de la fiche d'enquête).

Identifier un groupe de villageois ayant des occupations et des expériences diverses et qui connaissent bien le village. Le nombre d'accompagnateur peut varier de 3 à 6, en considérant que la taille idéale du groupe (y compris les enquêteurs) est de 5 à 10 personnes.

### **Conduite des prospections**

C'est une promenade à pied. Observez, soyez curieux, posez des questions sur tout ce que vous voyez. Interrogez des personnes que vous rencontrez (habitant du village ou non), arrêtez vous pour discuter avec les responsables des infrastructures (école, case de sante, points d'eau, etc.) encouragez les villageois à discuter entre eux. Notez les informations.

Les indicateurs que l'on souhaite observer, mesurer, enregistrer et analyser auront déjà été recensés et seront donc observés et mesurés au cours du parcours. Au fur et à mesure de leur progression, les enquêteurs peuvent s'en remettre à leur curiosité pour explorer d'autres points et inclure d'autres observations non prévues. Les indicateurs ne doivent pas nécessairement être visuels mais peuvent également inclure des questions telles que le régime de propriété foncière ou les solutions qui ont été essayées pour tel ou tel problème particulier. Notez bien tout ce qui ressort des discussions.

### **Dessin du transect**

Ne notez pas les informations directement dans la grille pendant la promenade. Reportez les dans votre cahier (ou bloc note). A la fin de l'exercice, il est important de synthétiser les informations recueillies dans la grille établie en fonction du type d'informations recherchées. Dessinez ce qui a été observé et discuté de manière schématique.

Exemple de dessin de transect



Zone	Habitat	Terre arable	Dépression	Communications (route)
<b>Type de sol</b>	Sablo-limoneux	Argileux et limoneux	Sablo-argileux	
<b>Utilisation des sols</b>	Petites plantations comme le maïs	Production agricole, jardins, vergers, petites production rizicole	Production rizicole faible en raison de pluies insuffisantes au cours de 10 dernières années. C'était une zone potentielle de production rizicole à grande échelle	
<b>Essences d'arbres</b>	Manguiers, omalina, mangosier	Manguiers, noix de cajou, tila, goyaviers et autres	Manguiers, légumes etc.	
<b>Interventions</b>	Puits CEE			Gouvernement sénégalais
<b>Problèmes</b>	Installations de stockage, machine à millet, outils agricoles	Parasites et maladies des arbres fruitiers, manque des pesticides	Pluies insuffisantes depuis 10 ans	Transport que le dimanche

**Source:** AA/IIED, (1992) *From Input to Impact, PRA for Action Aid, The Gambia, IIED (adapté)*.



## Le relevé des points GPS

### Contenu

- Présentation du GPS
- Explication sur l'utilisation simplifiée du GPS
- Explication sur l'exploitation des données des relevés GPS
- Méthode de collecte des données sur le terrain

### Méthodologie sur le terrain

**Identification des pisteurs/guides et méthodologie :** Après la cartographie participative, il convient d'identifier une ou deux personnes ayant participé à l'exercice pour le travail de collecte des données au GPS. Il s'agit souvent de chasseurs qui maîtrisent la forêt ou d'agriculteurs qui ont des champs très éloignés du village.

Sur la base des résultats de la carte participative, les différents points à relever sur le terrain sont présentés aux guides afin de maximiser le parcours en forêt pour le relevé GPS de toutes ces zones d'occupation et d'intérêt humains. Avant de partir en brousse, il convient de discuter avec le ou les guides/pisteurs villageois autour de la carte participative, d'en faire une réduction sur format A4, à emporter en brousse avec les éléments essentiels à collecter sur le terrain (sites sacrés, cultures de rente/vivrière, campements, exploitation de bois d'œuvre situés à l'intérieur des limites du massif forestier communal).

Une description et les coordonnées GPS des sites répertoriés sont reprises dans une fiche type par les enquêteurs. Seuls les sites et zones d'intérêts humains situés à l'intérieur de la FC sont géo référenciés. Les animateurs devront être pourvus de bonnes chaussures de marche, d'anorak.

NB : Il se peut que les populations n'aient aucune maîtrise des limites proposées ou arrêtées pour la FC du fait d'une sensibilisation insuffisante ou de l'absence de matérialisation de ces limites sur le terrain. Cette situation est à considérer lors de la collecte sur le terrain des points dont la position est supposée être DANS ou HORS des limites de la FC. En effet, les points dont la distance suggère qu'ils soient DANS les limites (vérification sur la base de la carte topo et des distances en heures de marche) alors que les villageois certifient qu'ils sont en DEHORS des limites, doivent être relevés au GPS par les animateurs.

### Echange sur les points à relever

- Des limites caractéristiques de la FC (confluence,...), des champs par rapport à la forêt communale
- Des camps de chasse, pêche, agricole de rente,...
- Des sites sacrés
- Des sites particuliers (grottes, etc.)
- Des principaux sites d'exploitation des PFNL,... (Arbres à haute valeur)

### **Les fiches d'enquête**

**Objectif pédagogique :** Faciliter l'appropriation des questionnaires par les enquêteurs et le consultant.

**Contenu :**

- Le parcours des différentes fiches
- le remplissage des fiches
- le calcul des parts et pourcentages
- la hiérarchisation/priorisation

**Méthode :** Déroulement des questionnaires et discussion en plénière sur les aspects pertinents et/ou difficiles

Travaux de groupes et simulations (jeux de rôle) : Les participants peuvent être repartis en groupes pour parcourir les différentes fiches

**Durée approximative :** 5 heures

### **Test de contrôle théorique**

A la fin de la phase théorique, un test de contrôle de connaissance est organisé

**Objectif pédagogique :** Juger du niveau de compréhension des apprenants, en vue de la sélection définitive des enquêteurs et de la répartition de ceux-ci dans les différentes équipes sur une base objective.

**Contenu :**

Il s'agit d'un examen écrit, visant à évaluer le niveau de compréhension des enquêteurs par rapport aux points abordés au cours de la formation.

**Méthode :** Evaluation écrite sur papier format

**Durée approximative :** 2 heures

### **Phase pratique**

**Objectif pédagogique :**

- Familiariser les enquêteurs aux éventuelles réactions des populations, et par conséquent ils sauront mieux les sensibiliser.
- Collecter les données socio économiques dans un village

**Contenu, méthodologie et durée :**

Les enquêteurs sont divisés en groupes pour conduire à tour de rôle chaque séance de l'enquête sur le terrain. Ils doivent être formés sur les notions de genre et de sensibilisation au VIH. L'objectif de cette formation étant de saisir l'opportunité de ces enquêtes pour mener les activités genre et VIH auprès des communautés.

## Voir tableau d'enchaînement pratique ci-après

Jour	Séances	Contenus	Outils	Méthode	Produits	Durée	Intervenants (nom)
Jour 1	Séance 1 : Introduction	<ul style="list-style-type: none"> <li>- Présentation des enquêteurs</li> <li>- Présentation des objectifs de l'EST</li> <li>- Présentation du planning de travail</li> <li>- Constitution des groupes de travail</li> </ul>	Guide méthodologique	Réunion avec tous le villageois Présentation individuelle des enquêteurs Jeux de questions et réponses	Objectifs du travail connu Adhésion des populations Programme de travail adopté Groupes de travail	1h	
	Séance 2 : Enquête sur les activités menées au village	-agriculture, élevage, artisanat, activités minières et commercialisation -chasse, pêche, exploitation forestière, récolte des PFNL et campements	Fiches d'enquête 4 et 5 Liste des PFNL	Deux groupes de travail Questions/réponses, échanges	Activités menées au village connues et analysées	3 heures	
	Séance 3 : Cartographie participative	Elaboration de la carte participative	Papier, kraft Couleurs GM	Travail en groupe mixte représentatif de tout le village	Carte du terroir avec les points essentiels représentés	2h	
Jour 2	Séance 4 : Histoire du village et connaissance du terroir	<ul style="list-style-type: none"> <li>- histoire du village.</li> <li>- Historique du massif forestier</li> <li>- Modalités d'accès et d'utilisation des ressources</li> <li>- Sites sacres et particuliers</li> </ul>	Fiche d'enquête 6	Réunions avec un groupe mixte des gens qui maîtrisent l'histoire du village (prioritairement chef et notables)	Profil historique du village Profil historique du massif forestier Connaissances sur les modalités d'accès et d'usage de la forêt	2 heures	
	Séance 5 : les femmes et la forêt communale	l'usage de la forêt L'accès aux ressources La foresterie communale	Fiche d'enquête 7 GM	Réunion restreinte avec le groupe des femmes du village	Le point de vu des femmes sur les usages de la forêt et sur le processus de FC	1 heure	
	Séance 6 : Collecte des données sur la population et sur les infrastructures de base	<ul style="list-style-type: none"> <li>- Vérification des données collectées sur le ficne 3</li> <li>- Caractérisation de l'habitat et des infrastructures</li> </ul>	Bloc note, fiche 3, Fiche 8, GM Guide d'observation (questionnaire du transect)	Marche transect observations directes en parcourant le village entretiens avec les responsables des structures et les personnes rencontrées, Dessin	données sur l'habitat, les infrastructures, services et équipements caractéristiques physiques du village	5 heures	
Jour 3	Séance 7 : Entretien avec les femmes sur la FC	Collecte des points de vue d'un échantillon de chefs de concessions sur la FC (15%)	Fiche 9	enquêtes individuelles auprès d'un échantillon de chefs de concessions	15% de chefs de concessions enquêtés		
	Séance 8 : Réunion avec le village sur la FC	Restitution au village Compléments et validation de la carte participative	Fiche 10	Réunion avec le village		2 heures	
Jour 3	Séance 9 : relevé GPS	Choix des pisteurs Descente en forêt Relève des points	GM	Descente dans la forêt accompagnée de deux pisteurs Pointage des points GPS en forêt de façon rotative d'une équipe à une autre.	Points géo-référencés	Toute la journée	

## **Débriefing, synthèse, sélection définitive et constitution des équipes**

### **Objectif pédagogique:**

- o Echanger sur les points d'ombre
- o Organiser le travail de terrain

### **Contenu:**

- o Débriefing et synthèse des travaux
- o Sélection définitive des enquêteurs
- o Constitution des équipes
- o Modalités pratiques
- o Clôture de la formation

**Méthode:** Explications des encadreurs, Question/réponses, signature des contrats

**Durée approximative:** 4h

## Quelques définitions ou mode de compréhension

**Acteurs** : c'est toutes les catégories de personnes qui sont concernées par une action

**Animation** : c'est le fait de donner envie aux autres de s'engager dans une actions en les aidant à utiliser à fond leur capacité d'analyse, de décision et d'investissement. L'animation est surtout l'art de mobiliser des hommes et des femmes, de les mettre en confiance pour permettre à chaque acteur de participer d'une façon éclairée aux affaires qui concernent la communauté.

**Cause** : c'est ce qui est à l'origine du problème ou qui empêche l'amélioration des conditions de vie. C'est tout ce qui bloque le progrès de l'homme et de son milieu.

Communauté villageoise : ensemble de personnes résidant dans un même village et liées par une solidarité naturelle, spontanée et animées par des objectifs communs.

**Conflit** : Situation de mésentente ou de désaccord

**Conséquences** : ce sont les effets divers provoqués par une action ou les causes du problème. Le diagnostic doit s'attacher à relever l'importance (gravité des effets) en terme de nombre de personnes affectées, nombre de villages concernes, la durée de manifestation de ces effets.

**Diagnostic** : ensemble d'exercices qui permettent de d'interroger profondément le milieu pour comprendre les faits passés, présents et avenir. C'est un examen minutieux de chacun des faits observées qui pourraient avoir une influence (négative ou positive) sur une action à entreprendre.

**Effet** : c'est ce que ressent la population après la mise en œuvre d'une solution à un problème. L'effet peut-être positif (satisfaisant), négatif (complication du problème) ou nul (sans évolution).

**ESE** : un ensemble d'investigations qui nous permettent de ressortir l'état de l'environnement (humain, social, économique et culturel) d'une communauté donnée.

**Etranger** : toute personne qui n'est pas natif ou qui ne réside pas au village

**Groupes socioprofessionnel** : groupe de personnes restreint, exerçant les mêmes activités et qui interagissent pour atteindre le même objectif commun.

**Participation** : un processus d'implication active de toutes les sensibilités socioprofessionnelles dans les initiatives de développement local.

**Problème** : lorsqu'il y'a une souffrance, un besoin non satisfait, une déception face à une situation pour laquelle la population recherche des améliorations, on parle de problème. Le problème est une situation de manque, de perte ou de privation.

**Solution** : c'est l'ensemble des mesures et des actions qui sont prises pour anéantir ou faire disparaître chacune des causes du problème. Une solution peut aussi être une action de prévention.

**Triangulation** : méthode de vérification et de comparaison croisée des informations obtenues à partir de 3 perspectives ou sources différentes.

**Village** : la plus petite unité administrative ayant une homogénéité sociale, culturelle et économique et constituant une entité territoriale représentative de l'ensemble des forces sociales d'une communauté donnée.

## Annexe 2 : Enchaînement pratique de l'ESE sur le terrain pour un village

Jour	Séances	Contenus	Outils	Méthode	Produits	Durée	Intervenants (nom)
	Séance 1 : Introduction	<ul style="list-style-type: none"> <li>- Présentation des enquêteurs</li> <li>- Présentation des objectifs de l'ESE</li> <li>- Présentation du planning de travail</li> <li>- Constitution des groupes de travail</li> </ul>	Guide méthodologique	Réunion avec tous le villageois Présentation individuelle des enquêteurs Jeux de questions et réponses	Objectifs du travail connu Adhésion des populations Programme de travail adopté Groupes de travail	1h	
	Séance 2 : Enquête sur les activités menées au village	<ul style="list-style-type: none"> <li>- agriculture, élevage, artisanat, activités minières et commercialisation</li> <li>- chasse, pêche, exploitation forestière, récolte des PFNL et campements</li> </ul>	Fiches d'enquête 4 et 5 Liste des PFNL	Deux groupes de travail Questions/réponses, échanges	Activités menées au village connues et analysées	3heures	
Jour 1	Séance 3 : Cartographie participative	Elaboration de la carte participative	Papier kraft Couleurs GM	Travail en groupe mixte représentatif de tout le village	Carte du terroir avec les points essentiels représentés	2h	
	Séance 4: Historique du village et connaissance du terroir	<ul style="list-style-type: none"> <li>- histoire du village.</li> <li>- Historique du massif forestier</li> <li>- Modalités d'accès et d'utilisation des ressources</li> <li>- Sites sacrés et particuliers</li> </ul>	Fiche d'enquête 6	Réunions avec un groupe mixte des gens qui maîtrisent l'histoire du village (prioritairement chef et notables)	Profil historique du village Profil historique du massif forestier Connaissances sur les modalités d'accès et d'usage de la forêt	2 heures	
Jour 2	Séance 5 : les femmes et la forêt communale	L'usage de la forêt L'accès aux ressources La foresterie communale	Fiche d'enquête 7 GM	Réunion restreinte avec le groupe des femmes du village	Le point de vu des femmes sur les usages de la forêt et sur le processus de FC	2 heure	
	Séance 6 : Collecte des données sur la population et sur les infrastructures de base	<ul style="list-style-type: none"> <li>- Vérification des données collectées sur le fiche 3</li> <li>- Caractérisation de l'habitat et des infrastructures</li> </ul>	Bloc note, fiche 3, Fiche 8, GM Fiche 10	Marche transect observations directes en parcourant le village entretiens avec responsables des structures et autres personnes rencontrées, Dessin	données sur l'habitat, les infrastructures, services et équipements caractéristiques physiques du village	5 heures	
Jour 3	Séance 7 : Entretien individuels sur la FC	Collecte des points de vue d'un échantillon de chefs de concessions sur la FC (15%)	Fiche 9	enquêtes individuelles auprès d'un échantillon de chefs de concessions	10 % de chefs de concessions enquêtés		
	Séance 8 : Réunion avec le village sur la FC	Restitution au village Compléments et validation de la carte participative Echanges sur la FC	Fiche 11	Réunion avec le village	Données restituées au village Carte validée Point de vu du village sur la FC	2 heures	
	Séance 9 : relevé GPS	Choix des pisteurs Descente en forêt Relevé des points	GM	Descente dans la forêt accompagnée de deux pisteurs Pointage des points GPS en forêt de façon rotative d'une équipe à une autre.	Points géo-référencés	Toute la journée	

### Annexe 3 : Fiches d'enquêtes

#### Fiche d'enquête N° 1 : Collecte des données secondaires

Commune de \_\_\_\_\_

Nom et qualité de l'enquêteur : \_\_\_\_\_ Date de l'enquête : \_\_\_\_\_

**NB : Pour les tableaux, Si les lignes (ou les espaces réservés) sont insuffisantes, noter les éléments sur le verso de la feuille**

#### Localisation de la commune

- 1) Comment s'étend l'espace de la commune ? Longitude (Coord X): \_\_\_\_\_  
Latitude (Coord Y): \_\_\_\_\_
- 2) Quelle est la Superficie de l'espace communal ? \_\_\_\_\_
- 3) Quelles sont les communes riveraines? \_\_\_\_\_
- 4) Combien de village compte la commune au total ? \_\_\_\_\_
- 5) Pouvez-vous citez les noms des villages de la commune ? \_\_\_\_\_  
\_\_\_\_\_  
\_\_\_\_\_  
\_\_\_\_\_  
\_\_\_\_\_  
\_\_\_\_\_
- 6) Quels sont les différents cantons de la commune?: \_\_\_\_\_  
\_\_\_\_\_  
\_\_\_\_\_  
\_\_\_\_\_  
\_\_\_\_\_

#### Description du milieu physique

- 7) Pouvez-vous décrire le climat de la zone ? \_\_\_\_\_  
\_\_\_\_\_  
\_\_\_\_\_  
\_\_\_\_\_

## 8) Quand surviennent les différentes saisons ?

	Période		Observations
Saisons des pluies			
Saisons sèches			

## 9) Quelles sont les caractéristiques sur les plans pluviométrie, température et vents?

	Jan.	Fév.	Mars	Avril	Mai	Juin	Juil.	Aout	Sep.	Oct.	Nov.	Déc.
Pluviométrie (mm-moyen par mois)												
Température (°C-moyen par mois)												
Vents (m/s-moyen par mois)												

## 10) Comment a évolué le climat sur les cinq dernières années ?

	Année 1	Année 2	Année 3	Année 4	Année 5
Pluviométrie (mm moyen par an)					
Température (°C-moyen par an)					
Vents (m/s-moyen par an)					

## 11) Quels sont les principaux types de sols rencontrés dans l'espace de la commune?

Type de sol	Localisation	Principales utilisations

## 12) Cartographie sur les sols et leur utilisation (si cela existe)

## 13) Quelles sont les principaux types de végétation existants dans l'espace de la commune?

Type de végétation	Localisation	Brève description et observations



14) Comment se présente le zonage forestier de la zone (comment est repartit l'espace forestier ?) (Superficies, utilisations, etc.) \_\_\_\_\_

\_\_\_\_\_

\_\_\_\_\_

\_\_\_\_\_

15) Les principales essences forestières de la localité

Nom commun	Nom vernaculaire	Nom scientifique	Observations

16) Quels sont les animaux sauvages rencontrés dans l'espace de la commune ?

Noms communs	Appellations vernaculaires	Noms scientifiques	Observations (protégées, etc.)

### Aspects socioéconomiques et démographiques

17) Quels sont les faits historiques marquants dans la commune?

Années	Evènements	Conséquences

18) Quelles sont la population et les tendances démographiques ?

	2010	2000	1990	1980
Effectif de la population				
Ethnies				
Religions pratiquée				

19) Quelles sont les principales activités au sein de la commune? (agriculture, élevage, exploitation forestière, collecte des PFNL, pêche, artisanat, exploitation des ressources minières, commerce, industrie, etc.)

Activité	Période de l'année	Concernés	Observations (importance)

20) Quelles sont les infrastructures socioéconomiques sur le plan de la sante, l'éducation, et autres ? (décrire)

Type d'infrastructure	Quantité	Capacité moyenne d'accueil	Etat	Observations

21) Pouvez-vous citer d'autres structures et services au sein de la commune (banques, entreprises, Hôtels, ONG, etc.)

Type de structure	Catégorie / niveau	Quantité	Observations

22) Combien de marché il y'a-t-il dans la commune et quels sont les jours pendant lesquels ils se déroulent ?

Nom du marché	Jour d'ouverture



**Fiche d'enquête N° 2 : Collecte des données à la Commune** (entretiens)

Commune de \_\_\_\_\_

Nom et qualité de l'enquêteur : \_\_\_\_\_

Date de l'enquête : \_\_\_\_\_

**NB : Pour les tableaux, Si les lignes (ou les espaces réservés) sont insuffisantes, noter les éléments sur le verso de la feuille****Présentation de communale**

- 1) En quelle année est créée la Commune ? \_\_\_\_\_
- 2) Quelle est la superficie de la Commune? \_\_\_\_\_
- 3) Quel est le nombre de nombre de villages de la commune ? \_\_\_\_\_
- 4) Quelle est sa population totale ? \_\_\_\_\_
- 5) Quels sont les événements qui ont marqués la commune ? (événements historique marquants)

Année	Evénement	Conséquences

**Le massif forestier à classer**

6) Comment s'étend le massif forestier à classer ? Superficie \_\_\_\_\_

Longitude (Coord X): \_\_\_\_\_

Latitude (Coord Y): \_\_\_\_\_

Communes limitrophes \_\_\_\_\_

7) Quels étaient les usages antérieurs du massif forestier en cours de classement ?

Période ou année	Usages	Par qui	Observations et références

8) Combien de villages sont riverains au massif forestier (vérifier la liste) ?

\_\_\_\_\_

9) Existe-t-il des zones d'intérêt cynégétique (ZIC / ZICGC) dans la localité ?

Oui  Non

Si oui, citer et décrire \_\_\_\_\_

### **Le dossier de la forêt communale**

10) A quelle étape se situe le dossier de classement de la forêt communale?

- Etape 0 : l'initiation
- Etape 1 : La préparation de la note technique préliminaire d'information
- Etape 2 : L'avis au public
- Etape 3 : La sensibilisation des autorités administratives et locales
- Etape 4 : La sensibilisation des populations
- Etape 5 : Les travaux de la commission de classement
- Etape 6 : La préparation des textes à soumettre au Premier Ministre pour signature de l'arrêté

11) Quelle est la situation actuelle du dossier ? \_\_\_\_\_

\_\_\_\_\_  
\_\_\_\_\_  
\_\_\_\_\_

12) Avec qui travaillez-vous (qui vous accompagne dans le processus) ?

Accompagnateur	Rôle	Observations

13) Quelles difficultés avez-vous rencontrés dans le processus et quelles mesures de contournement avez-vous pris?

Etape	Difficultés rencontrées	Moyen de contournement

## L'institution communale

14) La commune a-t-elle un organigramme ?  Oui  Non  En cours  
Si oui demander une copie (commentaires sur l'organigramme de la commune)

---



---



---

15) Pouvez-vous préciser brièvement le rôle de l'Exécutif communal ?

	Principaux rôles
Maire	
1 <sup>er</sup> Adjoint	
2 <sup>e</sup> Adjoint	
3 <sup>e</sup> Adjoint	

16) Comment est Constitué le Conseil municipal ?

Nombre total des conseillers	Nombre d'hommes	Nombre de femmes	Partis politiques	Moyenne d'âge

17) Combien de Villages sont représentés au sein du conseil municipal ?

---



---



---

18) Quels sont les autres services, organes et commissions au sein de la commune?

Services / Organes / commissions	Rôles

19) Quelles sont les compétences disponibles au sein de la commune ?

Compétences (diplôme)	Nombre de personnes qualifiées	Observations

20) Quels sont les besoins de la commune en termes de renforcement des capacités (citer les domaines) ?

21) Pouvez-vous décrire brièvement le patrimoine (bien mobilier et immobilier) de la commune ? :

---



---



---



---



---

22) Existe-t-il des relations entre la commune et les structures externes ? (sociétés civiles et Etat) :

Structures Externes	Domaine de collaboration	Observation

23) Existe-t-il des projets communaux récents ? (infrastructures, routes, etc.) :

Projet	Budget total	Source de financement	Exécution	
			Date (période)	Lieux

24) Quelles sont les perspectives de développement de la commune? (grands projets et priorités de développement)

1. \_\_\_\_\_
2. \_\_\_\_\_
3. \_\_\_\_\_
4. \_\_\_\_\_
5. \_\_\_\_\_

25) Perspectives sur l'usage des recettes de la FC \_\_\_\_\_

---



---



---

**Gestion financière :**

26) Quelles sont les recettes communales sur les 5 dernières années ?

Année (5 dernières années)					
Recettes					
Budget annuel (recettes fiscales et non fiscales)					
Part destinée au fonctionnement					
Investissements					

27) A combien s'élève la charge salariale de la commune?  
(employés communaux; autres bénévoles enseignants)

---



---



---

**Difficultés et points de désaccord**

28) Quelles sont les principales difficultés de la commune ?

Difficulté	solutions apportées (ce que vous avez essayé de faire)	Solutions préconisables (qu'est ce qu'il faudrait faire ?)



29) Existe-t-il des points de division ou de désaccord au sein de la commune (ou du conseil municipal)?

Oui souvent     Oui régulièrement     Oui mais rarement     Non jamais

Points de désaccord	Cause	Acteurs (ou personnes) impliqués	Fréquence	Solutions apportées

30) Existe-t-il des points de division ou de désaccord entre la commune et les communautés ?

Oui souvent     Oui régulièrement     Oui mais rarement     Non jamais

Points de désaccord	Cause	Communauté	Fréquence	Solutions apportées

31) Qui gère les conflits au sein de la commune ? \_\_\_\_\_

\_\_\_\_\_

\_\_\_\_\_

\_\_\_\_\_

### La cellule de foresterie communale (CFC)

32) Existe-t-il une CFC au sein de la commune ?  Oui     Non

Si non, quand pensez-vous la mettre en place ? \_\_\_\_\_

33) Si oui, Depuis quand existe-t-elle ? \_\_\_\_\_

Composition \_\_\_\_\_

\_\_\_\_\_

Compétence des membres \_\_\_\_\_

Statut des membres du CFC (employés, contractuels, volontaires) \_\_\_\_\_

Mode de fonctionnement \_\_\_\_\_

Activités \_\_\_\_\_

\_\_\_\_\_

Difficultés/ Contraintes \_\_\_\_\_

**Fiche d'enquête N° 3: Données sur la population, les groupes existants ou intervenants dans le village**  
(Données à collecter par le chef de village ou son représentant, avant l'arrivée des enquêteurs)

Nom et qualité de l'enquêteur : \_\_\_\_\_ Date de l'enquête : \_\_\_\_\_

Nom du village : \_\_\_\_\_ Commune de : \_\_\_\_\_

**La population du village**

N° concession (ou maison)	Nom du chef de la concession (ou de la maison)	Ethnie	Religion	Nombres d'hommes			Nombres de femmes			Nombre de maisons dans la concession
				De 0-5ans	De 6-15 ans	De 16-50 ans	Plus de 50 ans	De 0-5	De 6-15 ans	
1										
2										
3										
4										
5										
6										
7										
8										

**Organisations sociale existantes dans le village**

Citer dans le tableau les différentes organisations qui existent dans le village : mouvements associatifs, groupes culturels, mouvements religieux, associations sportives et de loisir, Tontine, coopérative, comité, mutuelle, groupe de solidarité ou d'entraide (travaux agricoles, pêche, construction des cases et infrastructures villageoises)

Nom du groupe	Légalisé ou pas légalisé?	Nombre de membres	Année de création	Activités	Responsables	Partenaires

Remarques sur les mouvements associatifs (par l'enquêteur) :

---



---



---



---

## Organisations externes (associations, ONG, etc.) intervenants dans le village

Organisations	Domaines d'intervention dans le village	Année d'implantation dans le village	Autres observations

## Généralités sur les activités menées au village

Quelles sont les activités économiques les plus pratiquées au village ? (Agriculture de subsistance, agriculture de rente, chasse, pêche, récolte des produits forestiers, élevage, artisanat, exploitation forestière, etc.)

Citez et classez par ordre d'importance

Activités		Description (ou détails) sur l'activité	Qui pratique le plus cette activité?			
			Tous	Les hommes	Les femmes	Les enfants
1 <sup>ere</sup>						
2 <sup>e</sup>						
3 <sup>e</sup>						
4 <sup>e</sup>						
5 <sup>e</sup>						
6 <sup>e</sup>						
7 <sup>e</sup>						
8 <sup>e</sup>						
9 <sup>e</sup>						
10 <sup>e</sup>						

## Informations préliminaires sur les infrastructures et services au village (et rendez-vous avec les enquêteurs)

Types (administrations, écoles, centre de sante, case communautaire, point d'eau potable, fournisseur d'électricité, radio, centre d'accueil, responsable du marché, acteurs dans le transport, etc.)	Dénomination (nom de l'établissement ou de l'institution)	Nom du responsable ou du répondant	Date de rendez-vous avec enquêteur

*NB : Plusieurs copies de cette fiche peuvent être fournies au chef de village*

**Fiche d'enquête N° 4 :****LES ACTIVITES AGRICOLES ET PASTORALES ET L'ARTISANAT DES VILLAGEOIS**

(enquête conduite par les enquêteurs locaux, avec le groupe des agriculteurs, éleveurs et artisans)

Village \_\_\_\_\_ Commune de \_\_\_\_\_

Nom et qualité de l'enquêteur : \_\_\_\_\_

Date de l'enquête : \_\_\_\_\_

Nombre des participants au groupe de travail \_\_\_\_\_

**NB : Pour les tableaux, Si les lignes (ou les espaces réservés) sont insuffisantes, noter les éléments sur le verso de la feuille**

**Calendrier des activités dans le village**

1) Pouvez-vous définir l'Intensité de l'activité suivant la période de l'année ? :

(XXX intense      XX normale      X faible      O nulle)

Type	Jan.	Fév.	Mars	Avril	Mai	Juin	Juillet	Août	Sept.	Oct.	Nov.	Déc.
Agriculture vivrière												
Agriculture de rente												
Elevage												
Artisanat												
Activités minières												
Autre activité 1. (précisez)												
Autre activité 2 (précisez)												

**NB : Autres activités hors chasse, exploitation forestière, récolte des PFNL et pêche.**

**Agriculture de rente : exemple cacao, café, canne à sucre, coton, etc.      Agriculture vivrière: maïs, manioc, arachide, etc.**

## Agriculture

2) Quelle est la distance des champs par rapport au village ? \_\_\_\_\_  
\_\_\_\_\_

3) Quelle est la taille moyenne des champs pour les cultures vivrières ? \_\_\_\_\_  
\_\_\_\_\_

4) Quelle est la taille moyenne des champs pour les cultures de rente ? \_\_\_\_\_  
\_\_\_\_\_

5) Comment a évolué la surface agricole vivrière ces 5 dernières années ?

N'a pas changé     a diminuée     a un peu augmenté     a beaucoup augmenté

Quelle en est la cause? \_\_\_\_\_  
\_\_\_\_\_

6) Pouvez-vous analyser les principales cultures du village par ordre d'importance ?

Ordre d'importance	Culture	Production moyenne par an		Utilisation de la récolte		Revenus moyen annuel pour la culture par cultivateur
		Unité de mesure	Quantités	Part consommée	Part (ou proportion) vendue	
1 <sup>ère</sup>						
2 <sup>e</sup>						
3 <sup>e</sup>						
4 <sup>e</sup>						
5 <sup>e</sup>						

7) Où sont vendus les produits issus de l'agriculture ? \_\_\_\_\_  
\_\_\_\_\_

8) Quels sont les principaux problèmes de l'agriculture au village? (*Main d'œuvre, ravageurs, maladies, difficultés de commercialisation, non disponibilité de plants ou graines sélectionnés, capacités techniques,...*)

problèmes de l'agriculture	Comment il se manifeste	Quelles peuvent être les solutions

9) Est-ce que les espaces agricoles sont répartis et divisés?  Oui  Non

Si oui, selon quels critères?

Les lignages  famille  ethnie  clan  Autres (préciser) \_\_\_\_\_

10) Si quelqu'un a besoin de plus d'espace agricole comment peut-il en acquérir ?

\_\_\_\_\_

\_\_\_\_\_

11) Est-ce qu'un étranger (quelqu'un qui ne fait pas partie du village) doit obtenir une autorisation pour cultiver ?  Oui  Non

Si oui, de qui ? \_\_\_\_\_

12) Est ce qu'il est déjà survenu des mésententes à propos des espaces ou des activités agricoles ?

Oui régulièrement  Oui quelques fois

Oui mais très rarement  Non jamais

Mésentente	Causes	Personnes impliquées ou concernées	Solutions (comment a été réglé le problème ?)	Est-ce que cette mésentente arrive régulièrement ?

## Élevage

13) Est-ce que l'activité d'élevage est réservée à certaines ethnies ou lignages ?

Oui  Non

Si oui, Quelle est l'origine ethnique des éleveurs ? \_\_\_\_\_

14) L'élevage est généralement de quel type ?

> Les animaux sont laissés à l'air libre (divagation)

> Les animaux sont dans un enclos (ou une ferme)

> L'élevage est mixte (les 2 options)



15) Sur quels marchés sont vendus les produits d'élevage?

16) Quelle est l'importance de l'élevage au village ? (Poulets, Chèvres, Moutons, Porcs, Vaches, canard, etc.,)

Rang	Animaux élevés par ordre d'importance	Taille moyenne de l'élevage (nombre)	Utilisation des produits d'élevage			Revenu moyen annuel / éleveur
			Part autocon-sommée (%)	Part commer-cialisée (%)	Autres utilisations (préciser)	
1						
2						
3						
4						
5						

17) Quels sont les problèmes de l'élevage dans le village? (*Main d'œuvre, maladies, commercialisation, disponibilité des géniteurs, capacités techniques,...*)

problèmes de l'agriculture	Comment il se manifeste	Quelles peuvent être les solutions

18) Est-ce qu'il y a parfois des mésententes liées à l'activité d'élevage ?

Oui régulièrement  Oui quelques fois  Oui mais très rarement  Non jamais

Mésentente	Causes	Personnes impliquées ou concernées	Solutions (comment a été réglé le problème ?)	Est-ce que cette mésentente arrive régulièrement ?

## Artisanat

19) Quels sont les produits de l'artisanat fabriqués au village (paniers, nattes, pots en terre, mobilier,...)?

Objet	Matière première	Source	Usage		Acteurs		
			vente	domestique	Jeunes	Hommes	Femmes

20) De quelles origines ethniques sont les artisans?

---



---

21) Les artisans sont t-ils libre de collecter leur matière première ou ils veulent (où c'est disponible)?

Oui                       Non

Si non pourquoi ? Et comment procèdent t-ils ?

---



---



---

22) Est-ce que les étrangers au village ont besoin d'une autorisation ?

Oui                       Non

Si oui, pourquoi et par qui ?

---



---



---

23) Est-ce qu'il y parfois des mésententes à propos des espaces d'extraction de la matière première ?

Oui régulièrement       Oui quelques fois  
 Oui mais très rarement       Non jamais

Mésentente	Causes	Manifestations	Solutions (comment a été réglé le problème ?)	Est-ce que cette mésentente arrive régulièrement ?

### Activités minières

24) Quels types d'activités minières trouve t-on dans le village ?

---



---

25) Quels sont les produits miniers sont extraits au village ?

Matière/ produits	Localisation	Origine des acteurs		Acteurs		
		Du village	Etranger	Jeunes	Hommes	Femmes

26) Les habitants du village sont t-ils libre de creuser où ils veulent (où c'est disponible)?

Oui                       Non

Si non pourquoi ? Et comment procèdent t-ils ?

---



---



---

27) Est-ce que les étrangers au village ont besoin d'une autorisation ?

Oui                       Non

Si oui, pourquoi et par qui ?

---



---



---

28) Est-ce qu'il y a des mésententes entre ceux qui exercent l'activité minière, ou entre eux et d'autres acteurs?

- Oui régulièrement                       Oui quelques fois  
 Oui mais très rarement               Non jamais

Mésentente	Causes	Personnes ou acteurs concernés	Solutions (comment a été réglé le problème ?)	Est-ce que cette mésentente arrive régulièrement ?

### Accessibilité aux marchés et commercialisation

29) Y a-t-il un marché au village ?    Oui     Non

Si oui, quand se tien t-il et à quelle fréquence ? \_\_\_\_\_  
 \_\_\_\_\_

Infrastructures présents dans le marché (hangar, boutique, latrines, etc.)

\_\_\_\_\_

\_\_\_\_\_

30) Comment est la fréquentation des autres marchés ?

Autres marchés fréquentés	Distances par rapport au village (km)	Fréquence	Modes (ou moyens) de transport	Cout du transport

31) Quelles sont les difficultés rencontrées dans l'écoulement des produits (transport, etc.)?

Difficultés	Causes (pluie, pont, route, conflits, autres)	Période de l'année	Conséquences	Solutions locales

**Fiche d'enquête N° 5: LES ACTIVITES D'EXPLOITATION FORESTIERE, CHASSE, PECHE ET COLLECTE DES PFNL DANS LE VILLAGE**

(enquête conduite par les enquêteurs locaux, avec le groupe des paysans travaillants plus dans la forêt)

Village \_\_\_\_\_ Commune de \_\_\_\_\_

Nom et qualité de l'enquêteur: \_\_\_\_\_ Date de l'enquête: \_\_\_\_\_

Nombre de participants au groupe de travail \_\_\_\_\_

**NB : Pour les tableaux, Si les lignes (ou les espaces réservés) sont insuffisantes, noter les informations sur le verso de la feuille**

**Calendrier des activités dans le village**

32) Pouvez-vous définir l'Intensité de chaque type d'activité suivant la période de l'année ?  
(XXX intense XX normale X faible O nulle)

Type d'activité	Jan.	Fév.	Mars	Avril	Mai	Juin	Juillet	Août	Sept.	Oct.	Nov.	Déc
Exploitation forestière												
Chasse												
Pêche												
Principaux Produits forestiers non ligneux (PFNL) récoltés : citer un produit par ligne												

**Récolte des produits forestiers non ligneux (PFNL)**

33) Quelles sont les espèces récoltées par ordre d'importance (feuilles, racines, écorces, vers, chenilles, champignons, insectes...)?

**Technique de récolte :** R = ramassage C = cueillette E : Écorçage **Récolteurs :** H=Hommes F= Femmes E= enfants Et= Etrangers au village

No	Nom commun	Nom vernaculaire (ethnie majoritaire)	Utilisations (à quoi sert ce produit?)	Abondant ? (oui ou non)	Technique de récolte	Récolteurs	Quantités récoltées par an/ ménage		Proportions d'utilisation des produits (dire les quantités approximatives dans la même unité de mesure)	
							Unité de mesure	Quantité	Quantité utilisée par le ménage	Quantité vendue
1 <sup>er</sup>										
2 <sup>e</sup>										
3 <sup>e</sup>										
4 <sup>e</sup>										
5 <sup>e</sup>										
6 <sup>e</sup>										
7 <sup>e</sup>										
8 <sup>e</sup>										
9 <sup>e</sup>										
10 <sup>e</sup>										

34) A quelle distance du village pratique-t-on la récolte en moyenne?

---



---



---

35) Est-ce que vous récoltez des PFNL dans la zone du massif forestier à classer ?

Oui  Non

Si non pourquoi ? \_\_\_\_\_

---

37) Est-ce que quelqu'un peut récolter des PFNL d'un champ appartenant à autrui ?

Oui  Non

Si non, pourquoi ? \_\_\_\_\_

---

38) Quelle est l'origine ethnique des récolteurs ? \_\_\_\_\_

39) Est-ce que des étrangers au village viennent récolter?  Oui  Non

Doivent-ils demander l'autorisation ?  Oui  Non

Si oui, à qui et pourquoi ?

---



---



---

39) Est-ce que des parties de forêts sont réservées à certains lignages pour la récolte ?

Oui  Non

Si oui lesquels \_\_\_\_\_

---

40) Est-ce qu'il y a parfois des mésententes à propos de l'exploitation des PFNL?

Oui régulièrement  Oui quelques fois  
 Oui mais très rarement  Non jamais

Mésentente	Causes	Manifestations	Solutions (comment a été réglé le problème ?)	Est-ce que cette mésentente arrive régulièrement ?

### Exploitation forestière

41) L'exploitation forestière est-elle pratiquée ici ?

Non     Oui actuellement     Oui de temps en temps

Oui régulièrement     Oui avant

Si oui par qui (préciser le titre d'exploitation) :

QUI	Titre d'exploitation (UFA, vente de coupe, forêts communautaire, etc.)	Année (ou période) d'entrée en exploitation	Observations

42) Quelles sont les essences forestières les plus rencontrées dans la localité ?

	Nom commun	Nom vernaculaire	Nom scientifique
1			
2			
3			
4			

43) Existe-t-il des dans le village des gens qui ont des pépinières d'arbres ?

Non     Oui



Si oui, décrire leurs activités (Identification, sites, volumes, espèces, objectifs, partenaires, etc.)

---



---

*NB : à ce niveau, il est nécessaire que les enquêteurs se rapprochent des pépiniéristes pour les interroger et mieux analyser leur activité*

44) A-t-on déjà essayé de planter des arbres dans la forêt ?

Non     Oui

*(Si la réponse à cette question est oui, rechercher les informations complémentaires auprès des personnes ressource)*

Si oui, qui l'a fait, quand et quels types d'arbre ont t-ils été plantés, en quelles années, etc. ?

---



---



---

45) Est-ce qu'il existe des mésententes liés à l'activité de l'exploitation forestière ?

Oui régulièrement                       Oui quelques fois  
 Oui mais très rarement               Non jamais

Mésentente	Causes	Manifestations / personnes concernées	Solutions (comment a été réglé le problème ?)	Est-ce que cette mésentente arrive régulièrement ?

## Chasse

46) Quelle est l'importance de la chasse ?

Ordre d'importance	Nom commun	Nom vernaculaire	Technique de chasse	Utilisation des produits de la chasse	
				Part consommée	Part vendue

47) A quelle distance du village pratique-t-on la chasse en moyenne?

---

48) Quel est l'origine ethnique des chasseurs ? \_\_\_\_\_

49) Est-ce que des personnes étrangères au village viennent chasser?

Oui                       Non

Doivent-ils demander l'autorisation ?                       Oui                       Non

Si oui, à qui et pourquoi ?

---



---

50) Est-ce que des parties de forêts pour la chasse sont divisées en fonction des lignages?

Oui                       Non

51) Est-ce qu'il y a parfois mésententes à propos de la chasse?

Oui régulièrement                       Oui quelques fois

Oui mais très rarement                       Non jamais

Mésentente/ Problème	Causes	Manifestations	Solutions (comment est réglé le problème ?)	Est-ce que cette mésentente arrive régulièrement ?

52) Existe-t-il des zones d'intérêt cynégétique (ZIC / ZICGC) dans la localité ?

Oui  Non

Si oui, citez et décrivez \_\_\_\_\_

53) Existe-t-il des structures communautaires en charge de la gestion de la faune (COVAREF etc.) ?

Oui  Non

Si oui, décrivez l'organisation et le fonctionnement \_\_\_\_\_

### Pêche

54) A quelle distance du village pratique-t-on la pêche? Et sur quelles rivières ?

Rivière/ Cours d'eau	Distance du village	Techniques de pêches	Période de l'année	Quantité de poisson (abondant, très abondant, peu abondant)	Ethnie des pêcheurs

55) A quoi servent les produits de la pêche ?

Produit	Unité de mesure	Quantités	Part autoconsommée	Part commercialisée	Etat a la commercialisation (frais, sec, fumé)

56) Quelles sont les techniques *de séchage* pratiquées ?

---



---

57) Quelles sont les techniques de fumage pratiquées ?

---



---

58) Combien de campements de pêche les habitants du village ont t-ils dans l'espace de la forêt à classer comme forêt communale ? \_\_\_\_\_

59) Est-ce que des pêcheurs étrangers au village viennent pêcher en forêt ?

Oui  Non

Doivent-ils demander l'autorisation ? Oui  Non

Si oui, à qui et pourquoi ? \_\_\_\_\_

---

60) Est-ce qu'il y a des mésententes à propos des espaces et de l'activité de pêche ?

Oui  Non

Mésentente/ Problème	Causes	Manifestations	Solutions (comment le village règle t-il ce type de problème)	Est-ce que cette mésentente arrive régulièrement ?

61) Qu'est ce qui empêche d'augmenter la pêche ? (Main d'œuvre, maladies, commercialisation, capacités techniques,...)

---



---

62) Quelles solutions y voyez-vous ?

---



---

## Les Campements

63) Combien de camps dépendent du village ? \_\_\_\_\_

64) Informations sur ces camps

Nom du Camps				
Activités principales				
Type de camp (mixte, permanent, saisonnier, etc.)				
Nom du chef de camp				
Mode d'accès au camp (pied, véhicule, pirogue,...)				
Temps d'accès depuis le village (heures de marche)				

Commentaires sur les camps

---



---

65) Comment l'accès est il réglementé ?

---



---

66) Existe-t-il des mésententes en ce qui concerne l'usage ou la gestion des campements?

- Oui régulièrement                       Oui quelques fois  
 Oui mais très rarement                       Non jamais

Mésentente/ Problème	Causes	Manifestations	Solutions (comment est réglé le problème ?)	Est-ce que cette mésentente arrive régulièrement ?

**Fiche d'enquête N° 6 :****HISTOIRE DU VILLAGE, LE MASSIF FORESTIER ET DROIT D'USAGE DES RESSOURCES**

Village \_\_\_\_\_ Commune de \_\_\_\_\_

Nom et qualité de l'enquêteur : \_\_\_\_\_ Date de l'enquête : \_\_\_\_\_

Nombre et qualité des participants au groupe de travail \_\_\_\_\_

**NB : Pour les tableaux, Si les lignes (ou les espaces réservés) sont insuffisantes, noter les éléments sur le verso de la feuille****Histoire et peuplement du village**

1) En quelle année est créé le village ? \_\_\_\_\_ par qui ? \_\_\_\_\_

2) Quelle est l'origine du nom du village et quelle est sa signification ? \_\_\_\_\_  
\_\_\_\_\_

3) D'où est venue la population du village ? \_\_\_\_\_

4) Quels sont les différents clans qui composent le village et origine ?

Nom du clan	Origine	Observations

5) Quels sont les différents évènements qui ont marqués le village ces trente dernières années par rapport à: la santé, le climat, l'agriculture, les relations/ententes ou conflits, etc.?

Année ou période	Evènements (heureux ou malheureux)	Conséquences pour le village

6) Citez les villages riverains: \_\_\_\_\_  
\_\_\_\_\_

## 7) Les trois derniers chefs du village

1. (actuel) \_\_\_\_\_ Clan : \_\_\_\_\_
2. Avant le chef actuel \_\_\_\_\_ Clan \_\_\_\_\_
3. \_\_\_\_\_ Clan : \_\_\_\_\_

## 8) Effectifs et évolution de la population du village les 05 dernières années

Année	Total population	Nombre d'Hommes	Nombre de femmes	Nombre d'enfants	Principales Ethnies	Principales Religions

NB : Bien préciser dans quelles classes d'âges les enfants sont recensés

## 9) Citez les élites et hommes (ou femmes) politiques natifs du village.

Nom	Fonction	Réalisations au village

**Le massif forestier à classer**

## 10) Comment accède t-on à la forêt ?

- A pied  Par une voie où les véhicules peuvent circuler
- Par une ancienne route (non carrossable)  Il y'a une rivière à traverser

Commentaires sur l'accès à la forêt \_\_\_\_\_

\_\_\_\_\_

## 11) Quelle a été l'usage de la forêt ces cinquante dernières années et par qui ?

Période ou année	Usage (activités menées dans la forêt)	Par qui ?	Conséquences pour le village

12) Actuellement, Il y'a-t-il des gens qui travaillent dans la forêt? \_\_\_\_\_

\_\_\_\_\_

\_\_\_\_\_

Quel travaille font-ils dans la forêt ? \_\_\_\_\_

\_\_\_\_\_

\_\_\_\_\_

### Sites sacrés et sites particuliers

13) Est-ce qu'il ya dans la forêt des sites sacrés dont l'accès est réservé?

Oui  Non

Si oui, combien ? \_\_\_\_\_

14) Existe-t-il des sites particuliers (grottes, chutes, salines, tombes, campements etc....) dans la forêt?

Oui  Non Si oui, combien? \_\_\_\_\_

15) Où sont –ils localisés ?

Sites sacrés	Localisation (orientations ou accès)	A quoi sert le site	Comment l'accès est réglementé ?
Sites particuliers	Localisation (orientations ou accès)	A quoi sert le site	Comment l'accès est réglementé ?

16) Y'a t-il des mésententes concernant l'accès aux sites sacrés ou particuliers ?

Oui régulièrement  Oui quelques fois

Oui mais très rarement  Non jamais

Si oui qu'est ce qui est à l'origine de cette mésentente?



Mésentente	Cause	Personnes impliquées ou concernées	Solutions (comment a été réglé le problème ?)	Est-ce que cette mésentente arrive régulièrement ?

### Modalités d'accès et d'utilisation des ressources de la forêt

17) Qui peut travailler dans la forêt ?

	Qui	Comment procéder (règlement) ?
Cultiver		
Chasser		
Pêcher		
Récolter les PFNL		
Exploiter le bois		

18) Est ce qu'un étranger peut travailler dans la forêt ? \_\_\_\_\_

A qui doit-il demander (chef de village, chef de lignage, famille, conseil du village...) ?

\_\_\_\_\_

19) Quelles sont les conditions d'accès à la forêt ?

Type de ressources	Conditions						A qui faut-il s'adresser ?
	Natif du village			Etranger			
	Libre	Payant	Echange	Libre	Payant	Echange	
Pour cultiver les champs							
Pour exploiter le bois							
Pour chasser							
Pour pêcher							
Pour récolter les fruits, feuilles ou écorces dans la forêt							
Autre (préciser)							

20) Est-ce que les modalités d'accès sont toujours respectées ?

Oui  Non

Si non, pourquoi ? \_\_\_\_\_

Qu'est ce qui se passe en cas de non respect ? \_\_\_\_\_  
 \_\_\_\_\_

Qui a le pouvoir de sanctionner ?

\_\_\_\_\_

\_\_\_\_\_

Quelles sont les sanctions ?

\_\_\_\_\_

\_\_\_\_\_

21) Est qu'il est déjà survenu des mésententes à propos de l'usage de la forêt?

- Oui régulièrement                       Oui quelques fois  
 Oui mais très rarement               Non jamais

Si oui qu'est ce qui était à l'origine et comment ca s'est passé ?

Mésentente	Cause	Personnes impliquées ou concernées	Solutions (comment a été réglé le problème ?)	Est-ce que cette mésentente arrive régulièrement ?

**Fiche d'enquête N° 7 :****ENTRETIEN AVEC LE GROUPE DES FEMMES DU VILLAGE**

Village \_\_\_\_\_ Commune de \_\_\_\_\_

Nom et qualité de l'enquêteur : \_\_\_\_\_ Date de l'enquête : \_\_\_\_\_

Nombre de participantes au groupe de travail \_\_\_\_\_

**NB : Pour les tableaux, Si les lignes (ou les espaces réservés) sont insuffisantes, noter les éléments sur le verso de la feuille**

**Accès et d'utilisation des ressources de la forêt**

22) Quels types d'activités mènent les femmes dans la forêt ? \_\_\_\_\_

\_\_\_\_\_

23) Les femmes ont-elles besoin d'une autorisation pour travailler dans la forêt?

Oui  Non

Si oui à qui faut-il demander?

\_\_\_\_\_

24) Quelles sont les conditions ou modalités d'accès ?

\_\_\_\_\_

25) Est-ce que les conditions sont les mêmes que pour les hommes?

Oui  Non

Si non, en quoi sont-elles différentes ?

\_\_\_\_\_

\_\_\_\_\_

26) Qu'est ce qui se passe en cas de non respect des conditions ? \_\_\_\_\_

\_\_\_\_\_

\_\_\_\_\_

27) Est- ce qu'il est déjà survenu des mésententes à propos de l'usage de la forêt ?

- Oui régulièrement                       Oui quelques fois  
 Oui mais très rarement                 Non jamais

Si oui qu'est ce qui était à l'origine et comment ca s'est passé ?

Mésentente	Cause	Personnes impliquées ou concernées	Solutions (comment a été réglé le problème ?)	Est-ce que cette mésentente arrive régulièrement ?

28) Connaissez-vous dans la forêt des sites sacrés et sites particuliers dont l'accès est réservé ?

- Oui                       Non

Si oui, combien ? \_\_\_\_\_

Sites sacrés \_\_\_\_\_ Sites particuliers \_\_\_\_\_

29) Où sont –ils localisés ?

Sites sacrés	Localisation (orientations ou accès)	A quoi sert le site	Comment l'accès est réglementé ?
Sites particuliers	Localisation (orientations ou accès)	A quoi sert le site	Comment l'accès est réglementé ?

### La forêt communale

30) Avez-vous entendu parler de la forêt communale?

- Oui Toutes  Plus de la moitié  Quelques une  Personne

Comment avez-vous été informées ?

---



---

31) Comment êtes-vous impliquées dans la forêt communale (dans le processus) ?

---



---

*Informations et explications sur la forêt communale et ses avantages (explications par les enquêteurs)*

32) Pensez-vous que la forêt communale soit une bonne chose pour le village ?

Oui  Ne savons pas  peut-être  Non

33) D'après vous, qu'est ce que cela peut apporter de bien au village?

---



---

34) Que craignez-vous de négatif par rapport à la forêt communale?

---



---

35) Que proposez-vous pour que ces impacts négatifs n'arrivent pas (ou qu'ils n'arrivent pas souvent) ?

---



---

36) Comment pensez-vous que le système de gestion de la forêt communale devra être organisé?

---



---

### **Les priorités de développement du village**

37) Quelles sont vos priorités en termes de développement (maximum 5 priorités en ordre d'intérêt) ?

Problème	Manifestation	Proposition de solution

**Fiche d'enquête N° 8 :****ENTRETIEN AVEC LES HABITANTS DU VILLAGES (ECHANTILLON D'INDIVIDU)**

Village \_\_\_\_\_ Commune de \_\_\_\_\_

Nom et qualité de l'enquêteur : \_\_\_\_\_ Date de l'enquête : \_\_\_\_\_

**Perception par rapport à la forêt communale**

1) Avez-vous entendu parler de la forêt communale ?

Oui  Non 

2) Pensez-vous que la forêt communale soit une bonne chose pour le village ?

Oui  Ne sais pas  peut-être  Non 

3) D'après vous, qu'est ce que cela peut apporter de bien au village ?

---

---

---

4) Que craignez-vous de négatif par rapport à la forêt communale?

---

---

---

5) Que proposez-vous pour que ces problèmes n'arrivent pas (ou qu'ils n'arrivent pas souvent) ?

---

---

---

**Fiche d'enquête N° 9 : donnes sur l'habitat et les infrastructures du village**

(Observations directes et entretiens avec des personnes ressources)

Village \_\_\_\_\_ Commune de \_\_\_\_\_

Nom et qualité de l'enquêteur : \_\_\_\_\_ Date de l'enquête : \_\_\_\_\_

**NB : Pour les tableaux, Si les lignes (ou les espaces réservés) sont insuffisantes, noter les éléments sur le verso de la feuille****1. Pouvez-vous faire une Analyse de l'habitat ?** (présenter les tendances générales)

Disposition de l'habitat (regroupé, dispersé) \_\_\_\_\_

Murs (matériaux de construction) \_\_\_\_\_

Toit \_\_\_\_\_

Superficie moyenne d'une maison \_\_\_\_\_

Autres observations sur l'habitat \_\_\_\_\_

**2. Eau**

Infrastructures d'approvisionnement en eau dans le village

type de source d'approvisionnement en eau, (puits, forages, sources, etc.)	Nombres		Etat	Qui l'a construit ou aménagé, et quand?	Structure de gestion en place	
	Qui fonctionnent	Qui ne fonctionnent pas			fonctionne	Ne fonctionne pas/ causes

S'il n'y a pas d'équipements, où la population va-t-elle chercher l'eau et à quelle distance du village ?

---

Quels sont les partenaires qui appuient le secteur de l'eau dans le village ? (partenaire étatique, ONG camerounais, ONG international etc.) : Domaine d'intervention / types d'appuis

---

Que peut-on faire comme autres observations sur la question de l'eau ? : \_\_\_\_\_

---



### 3. Education

Nombre d'établissements scolaires qui fonctionnent : \_\_\_\_\_

Etablissements scolaires (Norm)	Statut (privé, public, etc.)	Effectifs			Niveau max	Les salles de classe		Infrastructures scolaires (latrines, points d'eau, terrain de sport, etc.)		Nombre d'enseignants et leurs statuts	Besoins
		Total	Nb garçon	Nb filles		Nbre de classe	Nbre de tables bancs/ classe	Types	Etat		

Nombre d'établissements non fonctionnels : \_\_\_\_\_

Cause de non fonctionnement ? \_\_\_\_\_

## Situation des enseignants

Enseignants		Institution de financement et / ou d'appui	Nbre d'enseignants payés	Autres Types d'appui à l'école
Statut/ diplôme	Nombre/ Effectif	Etat		
		Commune		
		Association des parents d'élèves (APEE)		
		Comité local de développement (RFA)		
		Autre :		

S'il n'y a pas d'école, où sont scolarisés les enfants ? \_\_\_\_\_

A combien de temps ou bien la distance de marche ? \_\_\_\_\_

Quels sont les partenaires du secteur éducation (partenaire étatique, ONG camerounais, ONG international etc.)

Partenaires qui appuient le secteur éducation dans le village	Domaine d'intervention / types d'appuis

## 4. Santé

type	Années de construction/ fonctionnement/ par qui	Personnel et statut	Prise en charge du personnel	Situation des équipements	Autres infrastructures existantes : pharmacie, laboratoire, latrines, salles d'hospitalisation etc. ?
Case communautaire					
Centre intégré					

Quel niveau de formation a le personnel ?

---



---

Comment est approvisionné le dispensaire en médicaments ?

---



---

Quelles sont les causes des dysfonctionnements constatés ?

---



---

S'il n'y a pas de dispensaire, où vont se faire soigner les villageois ? Ou en cas de cas grave où allez-vous ?

---



---

S'il n'y a pas de dispensaire / pharmacie, où les villageois achètent-ils leurs médicaments ?

---



---



---



---

XXX approvisionnement quasi exclusifs ; XX approvisionnement équivalent à d'autres types ;

X approvisionnements occasionnel.

---



---

	Pharmacopée traditionnelle (plantes les plus utilisées)	Vendeurs ambulants de médicaments	Pharmacie ou centre de santé le plus proche (préciser)
Importance relative dans l'approvisionnement des villageois			

Partenaires du secteur santé (partenaire étatique, ONG camerounais, ONG international etc.)

Partenaires qui appuient le secteur santé dans le village	Domaine d'intervention / types d'appuis

## 5. Développement routier

Comment peut-on avoir accès au village ?

- En véhicule:     En véhicule puis à pied     Accès seulement à pied  
 en moto     En pirogue    Autre (préciser) \_\_\_\_\_

Pouvez-vous faire une description des voies d'accès au village ?

N°	Tronçon	Distance (km)	Matériaux (latérite, gravillons, bitume, terre, etc.)	Etat (bon, dégradé, très dégradé, mauvais)	Praticabilité		Observations
					En saison sèche	En saison pluvieuse	
1							
2							
3							

## 6. Electricité

Ya-t-il de l'électricité au village ?                      Oui                       Non

Si oui, quelle est la source d'électricité ?

- Electrification « AES-Sonel »                       Générateur village (nombre \_\_\_\_\_)  
 Générateur privé (nombre \_\_\_\_\_)     Autres (préciser \_\_\_\_\_)

Si non, qu'utilise-t-on au village pour s'éclairer?

---



---

## 7. Communication

Quels sont les principaux modes de communication au village ?

---



---

Réseaux téléphoniques disponibles /qualité / fréquence:

---

---

Chaînes radio disponibles dans le village/qualité /fréquence

---

---

Disponibilité du service internet : Oui  Non

## 8. Accueil

Y a-t-il des possibilités de logement au village pour les étrangers ?

---

---

Pouvez-vous expliquer la qualité et la capacité de l'hébergement ? :

---

---

## 9. Marchés

Y a-t-il un marché au village ? Oui  Non

Si oui, Combien de fois a-t-il lieu ? \_\_\_\_\_

Quelles sont les infrastructures présentes dans le marché (hangar, boutique, latrines, etc.) ?

---

---

**Fiche d'enquête N° 10 : Résumé des observations de la marche transect**

Commune de \_\_\_\_\_ Village \_\_\_\_\_

Nom de l'enquêteur : \_\_\_\_\_ Date de l'enquête : \_\_\_\_\_

Dessin du relief et de la végétation				
Distance parcourue				
Zone /quartier (appellation locale)				
Vegetation observée				
Nature des sols observés				
Activités observées				
Cultures observées				
Infrastructures observées				
Habitats observées				
Observations sur la population				
Pratiques socioculturelles observées				
Problèmes observés				
Solutions préconisables				

**Fiche d'enquête N° 11 : Réunion de restitution et d'échange avec le village**

Village \_\_\_\_\_ Commune de \_\_\_\_\_

Noms des animateurs : \_\_\_\_\_

Date de l'enquête : \_\_\_\_\_ Nombre de participant \_\_\_\_\_

**NB : Pour les tableaux, Si les lignes (ou les espaces réservés) sont insuffisantes, noter les éléments sur le verso de la feuille****1ere partie de la réunion : restitution au village des principaux résultats de l'étude***Les enquêteurs doivent au préalable résumer sur papier kraft les informations collectées sur les aspects ci-après :*

La population du village (effectif et répartition, ethnies, clans)	
Quelques évènements historiques marquants	
Les activités au village	
Les activités dans l'espace du massif forestier à classer	
Les sites sacrés	
Les sites particuliers	
Les conditions d'usage des ressources	
Les infrastructures et services de base au village	
Les principaux points de mésentente ou de désaccord au village	
Les priorités de développement du village	
Les attentes par rapport à la forêt communale	
Les craintes par rapport à la forêt communale	

Demander à la population au fur et à mesure de compléter et de valider les informations présentées

**Point 2 : présentation et validation de la carte participative.****Point 3 : échanges sur la foresterie communale**

3.1) Avez-vous entendu parler de la forêt communale ?

Oui Tous  Plus de la moitié

Quelques un  Personne

Comment avez-vous été informés ? \_\_\_\_\_

*Informations et explications sur la forêt communale et ses avantages (explications par les enquêteurs)*

3.2) Pensez-vous que la forêt communale soit une bonne chose pour le village ?

Oui  Ne savons pas  peut-être  Non

D'après vous, qu'est ce que cela peut apporter de bien au village ?

---



---

Que craignez-vous de négatif par rapport à la forêt communale?

---



---

3.3) Dans le cadre de la gestion de la forêt communale, quels types de problèmes craignez-vous entre :

Votre village et La mairie ?

---



---

Votre village et les administrations ?

---



---



Votre village et les autres villages?

---



---

Que proposez-vous pour que ces problèmes n'arrivent pas (ou qu'ils n'arrivent pas souvent) ?

---



---

### L'implication du village à la foresterie communale

3.4) Est-ce que vous avez eu contact avec la mairie (maire, conseiller, élite,...) par rapport au sujet de la forêt communale ?

Oui  Non

Quelle est l'implication du village ?

---



---



---

Comment vous appréciez votre implication dans le processus ?

---



---



---

3.5) Avez-vous un comité en charge avec la gestion des forêts (parc, UFA, Reserve, forêt communautaire, ...) ?

Oui  Non

Si oui, compléter :

<i>Nom</i>	<i>Fonction</i>	<i>Actions</i>

3.6) Comment pensez-vous que le système de gestion de la forêt communale devra être organisé à l'avenir ?

---

---

### Ressources humaines potentielles pour la gestion de la FC

Ressources humaines potentielles pour l'aménagement et la gestion de la FC (Elites, techniciens, autres facilitateurs, etc.) :

Compétences locales	Effectifs (nombre)

## **Annexe 4 : Canevas de rédaction du rapport d'ESE**

Table de matière

Liste des abréviations

Liste des tableaux

Liste des figures

Liste des cartes

Liste des photos

### **Chapitre 1 : Introduction**

1.1 Contexte

1.2 Objectifs de l'étude

1.3 Méthodologie

### **Chapitre 2 : Description de l'espace géographique et du milieu physique**

2.1 Localisation de la commune

2.2 Localisation des villages

2.3 Localisation de la forêt communale

2.4 Climat (pluviométrie, température, vents, etc.)

2.5 Situation pédologique

2.6 Végétation

2.7 Faune

### **Chapitre 3 : Description du milieu socio-économique**

3.1 Historique

3.1.1 Historique de la commune et des villages riverains

3.1.2 Historique du massif de la forêt communale

3.2 Caractéristiques socio-démographiques

3.2.1 Population

3.2.2 Tendances démographiques

3.2.3 Qualité de l'habitat et conditions générales

3.2.4 Compositions ethniques des communautés

### 3.2.5 Compositions religieuses des communautés

## 3.3 Description du cadre institutionnel et fonctionnel des services de base

### 3.3.1 Education

### 3.3.2 Santé

### 3.3.3 Eau

### 3.3.4 Electricité

### 3.3.5 Communication

### 3.3.6 Développement routier

### 3.3.7 Autres structures, infrastructures (marché, structures d'accueil, etc.) et institutions sociales

## 3.4 Activités économiques

### 3.4.1 Généralités

### 3.4.2 Calendrier des activités économiques

### 3.4.3 Exploitation forestière

### 3.4.4 Agriculture/Arboriculture/Maraichage

#### 3.4.4.1 Agriculture Arboriculture/Maraichage de vivrière

#### 3.4.4.2 Agriculture/ Arboriculture/Maraichage de rente

### 3.4.5 Exploitation des PFNL

### 3.4.6 Elevage

### 3.4.7 Chasse

### 3.4.8 Pêche

### 3.4.9 Artisanat

### 3.4.10 Activités minières

### 3.4.11 Marchés et flux de commercialisation

## 3.5 Modalités d'accès et d'utilisation des ressources naturelles

### 3.5.1 Accès aux ressources naturelles

### 3.5.2 Utilisation des ressources naturelles

### 3.5.3 Processus de décision et modes de contrôle

### 3.6 Organisations sociales existantes

#### 3.6.1 Organisations villageoises

#### 3.6.2 Organisations externes

### 3.7 Présentation de l'institution communale

#### 3.7.1 Historique

#### 3.7.2 Organigramme et fonctionnement

#### 3.7.3 Tendances budgétaires

#### 3.7.4 Priorités de développement communales

#### 3.7.5 Partenaires de la commune

#### 3.7.8 Relations avec les institutions en dehors des villages

### 3.8 Analyse des situations conflictuelles

#### 3.8.1 Conflits existants (acteurs, manifestations et solutions, etc.)

#### 3.8.2 Conflits potentiels (acteurs, manifestations et solutions, etc.)

## **Chapitre 4 : Perceptions des villages par rapport à la foresterie communale**

### 4.1 Les peurs et les attentes des villageois par rapport à la foresterie communale

### 4.2 Impacts positifs et négatifs potentiels de la forêt communale

### 4.3 Propositions de maximisation des impacts positifs et d'atténuation des impacts négatifs.

### 4.4 Ressources humaines potentielles pour la gestion de la FC.

## **Chapitre 5 : Conclusion et Recommandations**

Bibliographie

Annexes

Fiches de présence

Rapport de la réunion de restitution

Cartes participatives des villages (sur format A4)

**Annexe 5 : Esquisse des coûts de réalisation d'une ESE**

Etapes	Désignation	Responsables	Détails prise en charge
Réunion d'information	Prise en charge des invités concernés	Marie	/
Formation des enquêteurs	Matériel didactique	CTFC	Papier kratf, papier conférence, markers, blocs notes, bics de couleurs, crayons, gommes, modules, fiches diverses, etc.
	Mission personnel (formateur)	CTFC	02 pers x 08 jours x tarifs journaliers mission CTFC
	Prise en charge des enquêteurs (déplacements et nutrition, logement, etc.)	Mairie	/
	Participation du consultant à la formation	CTFC	02 HJ x 06 jours x 30 000 F
Collecte des données	Honoraires des enquêteurs	CTFC	(2enquêteurs*3jours*nombre de villages*10 000fcfa
	Transport /Logement enquêteurs	Mairie	/
	Honoraires des Pisteurs	CTFC	2 pisteurs*nombre de villages*3000 FCFA
Supervision collecte des données	Frais remboursables + Honoraires consultants	CTFC	01 HJ x 01 descente x nombre de villages x 40 000 Fr
Préparation et restitution des données au niveau communal	Frais remboursables + Honoraires consultants	CTFC	[(nbre de villages/6fiches) + 3jrs] x 02 HJ x 50 000 Fr
Cartographie	Pointage GPS, Montage des cartes de localisation et thématiques	CTFC	Nbre de cartes à élaborer x 75 000 Fr
Rédaction rapport	Analyse des données et rédaction du rapport	CTFC	14 HJ x 60 000Fr





Agence  
canadienne de  
développement  
international



*Ce guide est réalisé par le CTFC  
et produit avec l'appui de l'ACFCam.*

### **Où est-ce que je trouve plus d'informations?**

#### **Centre Technique de la Forêt Communale**

[www.foretcommunale-cameroun.org](http://www.foretcommunale-cameroun.org)

#### **Ministère des Forêts et de la Faune (MINFOF)**

[www.minfof.gov.cm](http://www.minfof.gov.cm)

#### **GIZ ProPsFE**

[ww.cameroun-foret.com](http://ww.cameroun-foret.com)

#### **Bureau de coordination**

CTFC BP :15107 Yaoundé - Cameroun

Tél/Fax : (237) 22 20 35 12

E-mail : [ctfcameroun@yahoo.com](mailto:ctfcameroun@yahoo.com)